

# କୁକୁଡ଼ା ପାଳନ



ପ୍ରାଣୀପାଳନ ଓ ପ୍ରାଣୀଚିକିତ୍ସା ନିର୍ଦ୍ଦେଶାଳୟ, ଓଡ଼ିଶା, କଟକ

# କୁକୁଡ଼ା ପାଳନ ପ୍ରଶିକ୍ଷଣ ପୁସ୍ତକ

ଉପଦେଷ୍ଟା

ଶ୍ରୀ ରଘୁକର ରାଉତ, ଆଇ.ଏ.ଏସ୍

ନିର୍ଦ୍ଦେଶକ

ପ୍ରାଣୀପାଳନ ଓ ପ୍ରାଣୀଚିକିତ୍ସା, ଓଡ଼ିଶା

ସମ୍ପାଦନା ମୁଖ୍ୟ

ଡା. ସତ୍ୟନାରାୟଣ ପଣ୍ଡା


ଯୁଗ୍ମ ନିର୍ଦ୍ଦେଶକ

ପ୍ରାଣୀଚିକିତ୍ସକ ପ୍ରଶିକ୍ଷଣ ପ୍ରତିଷ୍ଠାନ, ଭୁବନେଶ୍ୱର

ସଂଯୋଜନା

ଡା. ରଶ୍ମୀ ରଞ୍ଜନ ଦାଶ

---





ଶ୍ରୀ ଆର. ରଘୁ ପ୍ରସାଦ, ଆଇ.ଏଫ.ଏସ୍  
କମିଶନର ତଥା ଶାସନ ସଚିବ  
ମହ୍ୟ ଓ ପ୍ରାଣୀସମ୍ପଦ ବିକାଶ ବିଭାଗ  
ଓଡ଼ିଶା ସରକାର



## ବାର୍ତ୍ତା

ଆମ ରାଜ୍ୟର ପ୍ରାଣୀପାଳକଙ୍କ ନିମନ୍ତେ ପ୍ରାଣୀଚିକିତ୍ସକ ପ୍ରଶିକ୍ଷଣ ପ୍ରତିଷ୍ଠାନ, ଭୁବନେଶ୍ୱର ଏକ ପ୍ରଶିକ୍ଷଣ ପୁସ୍ତିକା ପ୍ରକାଶ କରିବାକୁ ଯାଉଥିବା ଜାଣି ମୁଁ ଅତ୍ୟନ୍ତ ଆନନ୍ଦିତ । ଓଡ଼ିଶା ଏକ କୃଷିପ୍ରଧାନ ରାଜ୍ୟ ଓ ପ୍ରାୟ ଶତକଡ଼ା ୬୦ ଭାଗ ଲୋକ କୃଷି ଉପରେ ନିର୍ଭର କରି ଜୀବିକା ନିର୍ବାହ କରନ୍ତି । ବର୍ତ୍ତମାନ ପରିସ୍ଥିତିରେ, ପ୍ରାଣୀପାଳନ ଆମ ଓଡ଼ିଶାର ଚାଷୀମାନଙ୍କ ଆୟ ଉପାର୍ଜନରେ ଗୁରୁତ୍ୱପୂର୍ଣ୍ଣ ଭୂମିକା ଗ୍ରହଣ କରିଛି । ସେଥିପାଇଁ ବିଭାଗ ତରଫରୁ ପ୍ରାଣୀପାଳନରେ ଜଡ଼ିତ ଉଦ୍ୟୋଗୀମାନଙ୍କୁ ପ୍ରଶିକ୍ଷଣ ଦେବା ପାଇଁ ପଦକ୍ଷେପ ନିଆଯାଉଛି ।

କୃଷକମାନେ ବୁଝିପାରୁଥିବା ଢଙ୍ଗରେ ସହଜ ଭାଷାରେ ଏହି ପୁସ୍ତିକାଟି ପ୍ରସ୍ତୁତ କରାଯାଇଛି । ରାଜ୍ୟର ଚାଷୀ ଭାଇ ଓ ଭଉଣୀମାନେ ପ୍ରଶିକ୍ଷଣ ପୁସ୍ତିକା ବ୍ୟବହାର କରି ପ୍ରାଣୀପାଳନର ନୂତନ କୌଶଳ ଶିକ୍ଷା କରିପାରିବେ । ମୁଁ ଆଶାକରୁଛି, କୋଭିଡ଼ ମହାମାରୀ ସମୟରେ ଏହି ପୁସ୍ତିକାଟି ପ୍ରଶିକ୍ଷଣ ନିମନ୍ତେ ଯଥେଷ୍ଟ ସହାୟକ ହେବ । ସର୍ବୋପରି ଏହି ପୁସ୍ତିକା ପ୍ରାଣୀପାଳନରୁ ଅଧିକ ରୋଜଗାର ପାଇଁ ବାଟ ଦେଖାଇବ ।

ଶ୍ରୀ ଆର. ରଘୁ ପ୍ରସାଦ

ଶ୍ରୀ ରତ୍ନାକର ରାଉତ, ଆଇ.ଏ. ଏସ୍  
ନିର୍ଦ୍ଦେଶକ  
ପ୍ରାଣୀ ପାଳନ ଓ ପ୍ରାଣୀଚିକିତ୍ସା  
ଓଡ଼ିଶା, କଟକ



## ବାର୍ତ୍ତା

ପ୍ରାଣୀଚିକିତ୍ସକ ପ୍ରଶିକ୍ଷଣ ପ୍ରତିଷ୍ଠାନ, ଭୁବନେଶ୍ୱର ତରଫରୁ କୋଭିଡ଼ ମହାମାରୀ ସମୟରେ ପ୍ରାଣୀପାଳନରେ ସଂପୃକ୍ତ ଉଦ୍ୟୋଗୀ ମାନଙ୍କ ବୃତ୍ତିଗତ ମାର୍ଗଦର୍ଶନ ନିମନ୍ତେ ଏକ “ପ୍ରଶିକ୍ଷଣ ପୁସ୍ତିକା” ପ୍ରକାଶିତ ହେଉଥିବା ଜାଣି ମୁଁ ବିଶେଷ ଆନନ୍ଦିତ ।

ଆବଶ୍ୟକ ପ୍ରଶିକ୍ଷଣ ସହିତ ପ୍ରଶିତ ପୁସ୍ତିକାରୁ ଜ୍ଞାନକୌଶଳ ଆହରଣ କରି ବିକଶିତ ପାଳନ ପ୍ରଣାଳୀ ଉପଯୋଗ ପୂର୍ବକ ଆମ ରାଜ୍ୟର ପ୍ରାଣୀପାଳକମାନେ ଆର୍ଥିକ ଓ ସାମାଜିକ ଉତ୍ତର ସାଧନ କରିପାରିବେ ବୋଲି ମୋର ଦୃଢ଼ ବିଶ୍ୱାସ ।

ଗ୍ରାମାଞ୍ଚଳର କ୍ଷୁଦ୍ର ଓ ନାମମାତ୍ର ଚାଷୀଙ୍କ ନିମନ୍ତେ କୃଷିକାର୍ଯ୍ୟରୁ ଉପଲବ୍ଧ ରୋଜଗାର ପର୍ଯ୍ୟାପ୍ତ ହୁଏ ନାହିଁ । ସେମାନଙ୍କ ରୋଜଗାର ବୃଦ୍ଧି କରି ଗ୍ରାମାଞ୍ଚଳର ଅର୍ଥନୈତିକ ବିକାଶ ନିମନ୍ତେ ପ୍ରାଣୀପାଳନ ଏକାନ୍ତ ଅପରିହାର୍ଯ୍ୟ । ନୂତନ ପ୍ରଣାଳୀରେ ପ୍ରାଣୀପାଳନ କରିବା ନିମନ୍ତେ ଆବଶ୍ୟକ ମୌଳିକ ଜ୍ଞାନ କୌଶଳ ଓ ଉଦ୍ୟମିତା ବିକାଶକୁ ଦୃଷ୍ଟିରେ ରଖି ଏହି ପ୍ରଶିକ୍ଷଣ ପୁସ୍ତିକାଟି ପ୍ରସ୍ତୁତ କରାଯାଇଛି । ପ୍ରାଣୀପାଳନ ବୃତ୍ତିକୁ ଅଧିକ ଗ୍ରହଣୀୟ କରିବା ଦିଗରେ ଏ ପୁସ୍ତିକାର ପ୍ରଣୟନ ପ୍ରତିଷ୍ଠାନ ଦ୍ୱାରା ଏକ ସମଯୋପଯୋଗୀ ପ୍ରୟାସ ବୋଲି ମୁଁ ମନେକରେ ।

ପ୍ରାଣୀସମ୍ପଦର ସର୍ବୋତ୍କୃଷ୍ଟ ଯତ୍ନ ଓ ପ୍ରାଣୀପାଳନ ସମ୍ବନ୍ଧୀୟ ସମସ୍ତ ବ୍ୟବସ୍ଥାର ସୁପରିଚାଳନା ଦିଗରେ ସହଜ ସରଳ ଭାଷାରେ ସଂକଳିତ ପୁସ୍ତିକାଟି ପ୍ରାଣୀପାଳକମାନଙ୍କୁ ନିରନ୍ତର ଦିଗଦର୍ଶନ ଦେବ ଏଥିରେ ସନ୍ଦେହ ନାହିଁ ।

ଏ ଅବସରରେ ପ୍ରତିଷ୍ଠାନର ଏହି ଉଦ୍ୟମ ପାଇଁ ମୁଁ ସାଧୁବାଦ ଜଣାଇବା ସହିତ ପୁସ୍ତିକା ପ୍ରକାଶନ ସହ ସଂପୃକ୍ତ ସମସ୍ତଙ୍କୁ ଅଭିନନ୍ଦନ ଜଣାଉଛି ।

ଶ୍ରୀ ରତ୍ନାକର ରାଉତ

## ସୂଚୀପତ୍ର

କ୍ର.ସଂ.	ବିଷୟ	ପୃଷ୍ଠା
୧.	କୁକୁଡ଼ା ପାଳନ ମାଧ୍ୟମରେ ଜୀବିକା ନିର୍ବାହ	୧
୨.	ବାଡ଼ି ଅଗଣାରେ କୁକୁଡ଼ା ପାଳନ ପାଇଁ ଉନ୍ନତ ପ୍ରଜାତି କୁକୁଡ଼ା	୪
୩.	ସାଧାରଣ ଯତ୍ନ ଓ ପରିଚାଳନା	୧୦
୪.	କୁକୁଡ଼ା ଚିଆଁଙ୍କ ଯତ୍ନ	୧୪
୫.	କୁକୁଡ଼ା ଖାଦ୍ୟ	୨୦
୬.	ଅଣ୍ଡା ଦିଆ କୁକୁଡ଼ାଙ୍କ ରକ୍ଷଣାବେକ୍ଷଣ	୨୩
୭.	କୁକୁଡ଼ା ରୋଗ	୨୬
୮.	କୁକୁଡ଼ା ପାଳନ ପାଇଁ ସରକାରୀ ଯୋଜନା	୩୦





## କୁକୁଡ଼ା ପାଳନ ମାଧ୍ୟମରେ ଜୀବିକା ନିର୍ବାହ

### ଉପକ୍ରମ :

ସାଧାରଣତଃ ଆର୍ଥିକ ଦୁର୍ବଳ ଶ୍ରେଣୀର ଲୋକମାନେ ଛେଳି ମେଷା ପାଳନ ସହିତ କୁକୁଡ଼ା, ବତକ ଆଦି ପକ୍ଷୀ ପାଳନ କରନ୍ତି । କୁକୁଡ଼ା ଓ ବତକକୁ ମୁଖ୍ୟତଃ ଗୃହପାଳିତ ପକ୍ଷୀ କୁହାଯାଏ । କୁକୁଡ଼ା ଓ ବତକ ପାଳନ ଜୀବିକା ନିର୍ବାହରେ ରୋଜଗାରର ପତ୍ନୀ ଭାବରେ ପରିଗଣିତ ହୋଇଛି । ବର୍ତ୍ତମାନ ଦ୍ରୁତ ଜନସଂଖ୍ୟା ଅଭିବୃଦ୍ଧି ଏବଂ ପୃଷ୍ଠିସାର ଖାଦ୍ୟର ବହୁଳ ଆବଶ୍ୟକତା ଦୃଷ୍ଟିରୁ କୁକୁଡ଼ା ଓ ବତକ ପାଳନର ଭୂମିକା ଗୁରୁତ୍ୱପୂର୍ଣ୍ଣ ହୋଇଛି । କୁକୁଡ଼ା ଓ ବତକ ପାଳନ କ୍ଷେତ୍ରରେ ସରକାରଙ୍କ ତରଫରୁ ଅନେକ ପ୍ରୋତ୍ସାହନ ଦିଆଯାଉଛି । ତେଣୁ କୁକୁଡ଼ା ପାଳନ ମାଧ୍ୟମରେ ଚାଷୀମାନେ ରୋଜଗାରକ୍ଷମ ହେବା ସହ ପରିବାରର ଆର୍ଥିକ ମାନଦଣ୍ଡ ବଢାଇବାରେ ସହାୟକ ହୋଇପାରୁଛନ୍ତି ।

### ବାଡ଼ି ଅଗଣାରେ କୁକୁଡ଼ା ପାଳନ ବା ବ୍ୟାକ୍ସାଡ଼ି ପୋଲ୍‌ଟ୍ରିଫାର୍ମିଂ

ଏହି ପ୍ରଣାଳୀରେ କୌଣସି ବ୍ୟବସ୍ଥିତ ଭାବରେ କୁକୁଡ଼ା ନ ରଖି ଖୋଲା ଛାଡ଼ି ଦିଆଯାଏ । ଏହା ଗରିବ ଚାଷୀ, ନାମମାତ୍ର ଚାଷୀ ଓ ମହିଳା ମାନଙ୍କ ପାଇଁ ଉପକାରୀ । ସେମାନେ କୁକୁଡ଼ା ପାଳନ କରି ବଡ଼ କୁକୁଡ଼ାକୁ ବଜାରରେ ବିକ୍ରି କରିଥାନ୍ତି । ତା' ସହିତ କୁକୁଡ଼ା ଅଣ୍ଡା ବିକ୍ରି କରି ଭଲ ଦୁଇ ପଇସା ଅର୍ଥ ରୋଜଗାର କରିଥାନ୍ତି । କେନ୍ଦୁଝର, ମୟୂରଭଞ୍ଜ ଆଦି ଅଂଚଳରେ ଦେଖାଯାଉଥିବା ଲଢୁଆ ପ୍ରଜାତିର ଅସିଲ୍ କୁକୁଡ଼ାମାନଙ୍କର ଦର ବଜାରରେ ବହୁତ ଅଧିକ ।

ଆଜିକାଲି ଭଲ ଛେଳି ମାଂସ କିଲୋଗ୍ରାମ୍ ପିଛା ୬୦୦ ଟଙ୍କା ଥିବାବେଳେ ଭଲ ମାଛର ଦର କିଲୋଗ୍ରାମ୍ ପିଛା ୧୮୦ ଟଙ୍କାରୁ ୨୦୦ ଟଙ୍କା ପର୍ଯ୍ୟନ୍ତ ରହୁଛି । କିନ୍ତୁ ଏହି ସମୟରେ ପର, ଚମଡ଼ା ଆଦି ଜିନିଷ ଅଲଗା କରାଯାଇ କଟା କୁକୁଡ଼ା ମାଂସର ଦର କିଲୋଗ୍ରାମ୍ ପିଛା ୨୦୦ ଟଙ୍କା ମାତ୍ର ରହୁଛି । ଖାସି ମାଂସର ଅଭାବକୁ ପୂରଣ କରିପାରୁଛି କୁକୁଡ଼ାମାଂସ ଏବଂ ଭବିଷ୍ୟତରେ କରିପାରିବ ମଧ୍ୟ । କୁକୁଡ଼ା ମାଂସ ମଧ୍ୟ ସୁସ୍ୱାଦୁ, ପୁଷ୍ଟିସାର ଯୁକ୍ତ, ଉପାଦେୟ ଏବଂ ସର୍ବଗ୍ରାହ୍ୟ ।

### ଘରବାଡ଼ିରେ କୁକୁଡ଼ା ପାଳନର ଉପକାରୀ ଦିଗ

- ଅଧିକାଂଶ ଗରିବ ଲୋକଙ୍କୁ କୁକୁଡ଼ା ପାଳନର ସାଧାରଣ ଜ୍ଞାନ କୌଶଳ ଜଣା ।
- ଏଥିରେ କମ୍ ପୁଞ୍ଜି ଆବଶ୍ୟକ ହୋଇଥାଏ ।
- କୁକୁଡ଼ା ପାଳନ ପରିବାରର ଆୟରେ ଯଥେଷ୍ଟ ସହାୟକ ହୋଇଥାଏ ।

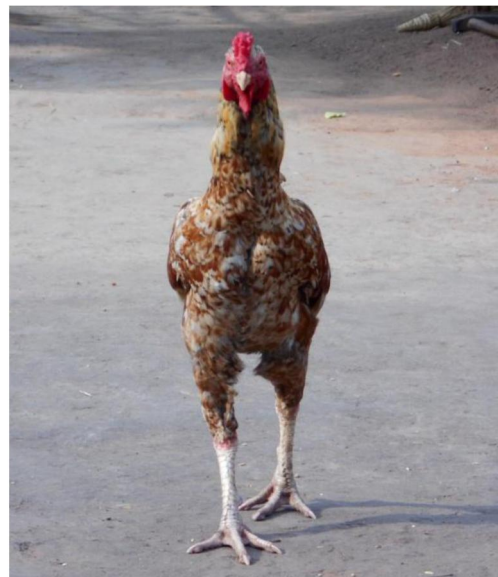




- କ୍ଷୁଦ୍ର, ନାମମାତ୍ର ଓ ଭୂମିହୀନ ଚାଷୀର କୁକୁଡ଼ା ପାଳନ ଏକ ଉପଜୀବିକା ।
- ବାଡ଼ିରେ ଦେଶୀ କୁକୁଡ଼ା ପାଳନ ଘରର ମହିଳାମାନଙ୍କର ଏକ ଆୟକାରୀ ପଦ୍ଧତି ।
- କୁକୁଡ଼ା ଅତି କମ ସମୟରେ ବଢ଼ିଯାଇଥାନ୍ତି, ଏବଂ କମ ପରିଶ୍ରମରେ ନିର୍ଦ୍ଦିତ ଆୟ ଯୋଗାଇଥାଏ ।
- ନିଜ ଘରେ ବିଭିନ୍ନ ପର୍ବ ପର୍ବାଣୀରେ, ବିଭାଘର, ବଂଧୁବାନ୍ଧବ ଚର୍ଚ୍ଚା, ଘରର ଗର୍ଭବତୀ ମହିଳା ଓ ପିଲାମାନଙ୍କୁ କୁକୁଡ଼ା ଉନ୍ମତ ପୁଷ୍ଟିକର ଖାଦ୍ୟ ଯୋଗାଇ ଥାଏ ।
- ଦେଶୀ କୁକୁଡ଼ା, ସାମାଜିକ ଓ ଧାର୍ମିକ ପର୍ବପର୍ବାଣୀରେ ବ୍ୟବହାର ହୋଇଥାଏ ।
- କୁକୁଡ଼ା ଅନ୍ୟ ଗୃହ ପାଳିତ ପଶୁ ତୁଳନାରେ କମ୍ ଖାଏ । ଚରିବୁଲି ନିଜର ଖାଦ୍ୟ ସଂଗ୍ରହ କରେ । ରୋଷେଇ ଘର ବଳକା ଖାଦ୍ୟ କୁକୁଡ଼ା ଖାଦ୍ୟରେ ବ୍ୟବହାର ହେଇଥାଏ ।
- ବାଡ଼ିଅଗଣାରେ କୁକୁଡ଼ା ପାଳନରେ ମହିଳାମାନେ ସକ୍ରିୟ ଭାବେ ଅଂଶଗ୍ରହଣ କରିଥାନ୍ତି । ମହିଳାମାନେ ଏଥିରୁ ଉପଲବ୍ଧ ଟଙ୍କାରେ ସେମାନଙ୍କ ପିଲାମାନଙ୍କ ଯତ୍ନ ଓ ସ୍ଵାସ୍ଥ୍ୟ ରକ୍ଷା ଠିକ୍ ଭାବରେ କରିପାରନ୍ତି ।
- କୁକୁଡ଼ା, କୁକୁଡ଼ା ଅଣ୍ଡା ଏବଂ କୁକୁଡ଼ା ଚିଆଁ ବିକ୍ରି ଅର୍ଥରୁ ମହିଳାମାନେ ପରିବାରର ଦୈନନ୍ଦୀନ ଯାବତୀୟ ଖର୍ଚ୍ଚ ଭରଣା କରିବା ସହିତ ପର୍ବପର୍ବାଣୀ ଏବଂ ପରିବାରର କୌଣସି ରୋଗ ବ୍ୟାଧିରେ କୁକୁଡ଼ା ପାଳନରୁ ମିଳୁଥିବା ସଞ୍ଚିତ ଅର୍ଥରେ ନିର୍ବାହ କରିଥା'ନ୍ତି ।
- କୁକୁଡ଼ା, ଘର ଚାରିପାଖରେ ଥିବା ଉଚ୍ଚ, କୀଟ ପତଙ୍ଗ ମାନଙ୍କୁ ଖାଇ ସେମାନଙ୍କ ବଂଶବୃଦ୍ଧି ରୋକିଥାଏ ।
- କେତେକ ସ୍ଥାନରେ କୁକୁଡ଼ା ଲଢେଇ ଲୋକଙ୍କର ଆମୋଦ ପ୍ରମୋଦ ଦେଇଥାଏ ।
- ଯେକୌଣସି ସମୟରେ କୁକୁଡ଼ା ବିକ୍ରି କରି ପଇସା ପାଇପାରିବେ ।
- କୁକୁଡ଼ା ମଳ ଚାଷ ଜମିରେ ଖତ ରୂପେ ବ୍ୟବହାର ହୁଏ ।
- ଏହି ପ୍ରଣାଳୀରେ କୁକୁଡ଼ା ପାଳନ କଲେ ଫାର୍ମ କୁକୁଡ଼ା ପାଳନ ଠାରୁ କମ୍ ଖର୍ଚ୍ଚ ହୁଏ । ଏହି କୁକୁଡ଼ା ଖାଇବାକୁ ଅଧିକ ସୁସ୍ଵାଦୁ ଏବଂ ଫାର୍ମ କୁକୁଡ଼ା ଠାରୁ ଅଧିକ ମୂଲ୍ୟରେ ବିକ୍ରି ହୁଏ । ତେଣୁ କୁକୁଡ଼ା ପିଛା ଅଧିକ ଲାଭ ହୁଏ ।

### ଦେଶୀ କୁକୁଡ଼ାର ବିଶେଷତ୍ୱ

- କମ୍ ଖର୍ଚ୍ଚରେ କଠିନ ପରିସ୍ଥିତିରେ ନିଜକୁ ଖାପଖୁଆଇ ବଢ଼ିପାରନ୍ତି ।
- ବାହାରେ ଚରିବୁଲି ଖାଦ୍ୟ ସଂଗ୍ରହ କରିପାରନ୍ତି ଓ ଦେଶୀ ରୋଗ ହୁଏ ନାହିଁ । ରୋଗ ପ୍ରତିରୋଧକ ଶକ୍ତି ଅଧିକ ।
- ମାଈ କୁକୁଡ଼ା କୁଡ଼ୁକି ହୋଇ ଛୁଆ ଫୁଟେଇ ଥାଏ ଓ ବଂଶ ବିସ୍ତାର ସହଜରେ ହୋଇଥାଏ ।
- ଦେଶୀ ଅଣ୍ଡା ଓ ମାଂସର ଚାହିଦା ଅଧିକ ଏବଂ ମୂଲ୍ୟ ଅଧିକ ।
- ବନ୍ୟ ଜନ୍ତୁଙ୍କ ଆକ୍ରମଣରୁ ନିଜକୁ ରକ୍ଷା କରିପାରେ ।
- ଅଭାବ ସମୟରେ କୁକୁଡ଼ା ବିକ୍ରି କରି ଟଙ୍କା ସହଜରେ ମିଳେ ।



### ଦେଶୀ କୁକୁଡ଼ା ପାଳନରେ ଲାଭ

କ୍ର. ସଂ.	ଉତ୍ପାଦନ ପରିମାପ	ଉତ୍ପାଦନର ପରିମାଣ
୧	ଗୋଟିଏ ଦେଶୀ କୁକୁଡ଼ା	ଗୋଟିଏ ମୁଥରେ ୧୨-୧୫ ଟି ଅଣ୍ଡା
୨	ଗୋଟିଏ ଦେଶୀ କୁକୁଡ଼ାର ଚିଆଁ ଫୁଟେଇବା କ୍ଷମତା	୧୨ ଟି ଚିଆଁ ଗୋଟିଏ ମୁଥରେ
୩	ଗୋଟିଏ ଦେଶୀ କୁକୁଡ଼ାର ଅଣ୍ଡା ଦେବା କ୍ଷମତା	ବର୍ଷରେ ୩ ମୁଥ
୪	ଗୋଟିଏ ଦେଶୀ କୁକୁଡ଼ାର ଅଣ୍ଡା ଦେବା କ୍ଷମତା	ବର୍ଷରେ ୩୬ ଟି ଅଣ୍ଡା
୫	ଚିଆଁ ବଢ଼ି ପ୍ରାୟ ବୟସ୍କ କୁକୁଡ଼ାରେ ପରିଣତ	ଗୋଟିଏ ମୁଥରେ ୬ ଟି
୬	ବାର୍ଷିକ ଚିଆଁ ବଢ଼ି ପ୍ରାୟ ବୟସ୍କ କୁକୁଡ଼ାରେ ପରିଣତ	୧୮ ଟି
୭	୧ କିଗ୍ରା ଓଜନ କୁକୁଡ଼ାର ବଜାର ମୂଲ୍ୟ	୩୦୦ ଟଙ୍କା
୮	୯ ମାସରୁ ୧ ବର୍ଷ ବୟସ କୁକୁଡ଼ାର (୧.୫ କିଗ୍ରା ମାଂସ) ବଜାର ମୂଲ୍ୟ	୪୦୦ ଟଙ୍କା
୯	୧୮ ଗୋଟି ପ୍ରାୟ ବୟସ୍କ କୁକୁଡ଼ାର ବଜାର ମୂଲ୍ୟ	୭୨୦୦ ଟଙ୍କା
୧୦	ଜଣେ ପରିବାର ୫ ଗୋଟି ପେଣ୍ଡି	ରଖି ବାର୍ଷିକ ରୋଜଗାର

## ବାଡ଼ି ଅଗଣାରେ କୁକୁଡ଼ା ପାଳନ ପାଇଁ ଉନ୍ନତ ପ୍ରଜାତି କୁକୁଡ଼ା

ଦେଶୀ କୁକୁଡ଼ାଙ୍କ ଅଣ୍ଡା ଦେବା କ୍ଷମତା କମ୍ ଥିବାରୁ ଗବେଷଣା ମାଧ୍ୟମରେ ଘର ବାଡ଼ିରେ ପାଳିବା ପାଇଁ ଉନ୍ନତ ରଜିନ୍ କୁକୁଡ଼ା ପ୍ରଜାତି ସୃଷ୍ଟି ହୋଇଅଛି । ଏମାନେ ବାଡ଼ି ଅଗଣାରେ ଚରିବୁଲି ଖାଦ୍ୟ ଖାଇଥାନ୍ତି । ଘରକୁ ଫେରିବା ପରେ କିଛି ଅତିରିକ୍ତ ଦାନା ଦିଆଯାଇଥାଏ । କେବଳ ଅଣ୍ଡା କିମ୍ବା କେବଳ ମାଂସ କିମ୍ବା ଉଭୟ ମାଂସ ଓ ଅଣ୍ଡା ପାଇଁ ମିଳୁଥିବା ଉନ୍ନତ ପ୍ରଜାତିର କୁକୁଡ଼ାକୁ ଚାଷୀମାନେ ନିଜ ଘର ବାଡ଼ିରେ ପାଳନ କରିପାରିବେ ।

### ଉଭୟ (ମାଂସ ଓ ଅଣ୍ଡା) ପାଇଁ ଉନ୍ନତ କୁକୁଡ଼ା ପ୍ରଜାତି

#### ୧. ବନରାଜ

ଗାଁରେ ନିଜ ବାଡ଼ିରେ ପାଳନ ପାଇଁ ଏହି ରଜିନ୍ କୁକୁଡ଼ା ଉଭୟ ମାଂସ ଓ ଅଣ୍ଡା ପାଇଁ ଉପଯୁକ୍ତ । ଏଗୁଡ଼ିକ ଚରିବୁଲି ନିଜ ପାଇଁ ଖାଦ୍ୟ ସଂଗ୍ରହ କରିଥାନ୍ତି । ବଡ଼ିବା ଓ ଉତ୍ପାଦନ ପାଇଁ ଅଳ୍ପ ପରିମାଣର (କୁକୁଡ଼ା ପିଛା ୧୦-୨୦ ଗ୍ରାମ) ଅତିରିକ୍ତ ଦାନା (ଖୁଦ, କୁଣ୍ଡା, ମାଣ୍ଡିଆ, ଜହ୍ନା, ଚୋକଡ଼) ଦେବାକୁ ପଡ଼େ । ପ୍ରଥମ ଦୁଇ ସପ୍ତାହ ପର୍ଯ୍ୟନ୍ତ ଚିଆଁଗୁଡ଼ିକୁ କୃତ୍ରିମ ଉତ୍ତାପ ଦିଆଯାଇଥାଏ । ବନରାଜ ଅସୁବିଧାନଜନକ ଓ ପ୍ରତିକୂଳ ପରିବେଶରେ ମଧ୍ୟ ଠିକ୍ ଭାବରେ ବଢ଼ିଥାଏ । କିନ୍ତୁ ଏହି ପ୍ରଜାତିର କୁକୁଡ଼ାକୁ ବନ୍ୟଜନ୍ତୁଙ୍କ ଆକ୍ରମଣରୁ ରକ୍ଷା କରିବାକୁ ଜଗିବାକୁ ପଡ଼ିଥାଏ ।

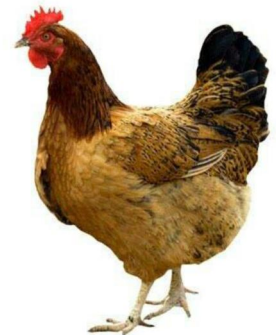
#### ବନରାଜ କୁକୁଡ଼ାର ଗୁଣ

- ଅଧିକ ଉତ୍ପାଦନକ୍ଷମ - ବର୍ଷରେ ୧୦୦ରୁ ୧୧୦ଟି ଅଣ୍ଡା (ମାଟିଆ ରଙ୍ଗ) ଦିଅନ୍ତି ।
- ଦିନିକିଆ ଚିଆଁର ଓଜନ- ୩୪-୪୦ ଗ୍ରାମ ।
- ୬ ସପ୍ତାହରେ ଓଜନ-୭୦୦ରୁ ୭୫୦ ଗ୍ରାମ ହୋଇଥାଏ ।
- ୪ ମାସ ସମୟରେ କୁକୁଡ଼ାର ଓଜନ- ୨ କି.ଗ୍ରା.
- ଅଣ୍ଡା ଦେବା ବୟସ - ୧୭୫-୧୮୦ ଦିନରୁ ।



#### ୨. ଗିରିରାଜ

ବାଡ଼ିରେ କୁକୁଡ଼ାପାଳନ ପାଇଁ ଏହି ଜାତିର କୁକୁଡ଼ା ଉଭୟ ମାଂସ ଓ ଅଣ୍ଡା ପାଇଁ ଉପଯୁକ୍ତ । ଏହାର ଲମ୍ବା ଅଣ୍ଡା ରହୁଥିବାରୁ ନିଜକୁ ବାହ୍ୟ ଶତ୍ରୁଠାରୁ ରକ୍ଷା କରିପାରିଥାଏ । ଅଳ୍ପ ପୁଷିକର ଖାଦ୍ୟ ଖାଇ ମଧ୍ୟ ଅଣ୍ଡା ଗିରିରାଜ ୧୦ରୁ ୧୨ ସପ୍ତାହ ମଧ୍ୟରେ ତାର ଶରୀର ଓଜନକୁ ସର୍ବାଧିକ ବୃଦ୍ଧି କରିପାରିଥାଏ । ମାଲ ଗିରିରାଜ ବାହାରେ ଚରିବୁଲି ମଧ୍ୟ ବର୍ଷକୁ ୧୫୦ଟି ପର୍ଯ୍ୟନ୍ତ ଅଣ୍ଡା ଦେଇଥାଏ ଏବଂ ଏଥିପାଇଁ କମ୍ ଖର୍ଚ୍ଚ କରିବାକୁ ପଡ଼ିଥାଏ । ଏହାର ଅନ୍ୟ ଗୁଣାବଳୀ ବନରାଜ କୁକୁଡ଼ା ସହିତ ସମାନ ଅଟେ ।



## ପ୍ରଶିକ୍ଷଣ ପୁସ୍ତିକା

### ୩. ଛାବ୍ରୋ

ଏହା ମୁଖ୍ୟତଃ କଳା ଓ ପାଉଁଶିଆ ରଙ୍ଗର (ବ୍ରୁଏଲର) କୁକୁଡ଼ା । ଏହାର ମୃତ୍ୟୁହାର ଖୁବ୍ କମ୍ ଏବଂ ଗ୍ରାମାଞ୍ଚଳ କୁକୁଡ଼ା ବିକାଶ କାର୍ଯ୍ୟକ୍ରମ ଜରିଆରେ ବାଡ଼ିରେ କୁକୁଡ଼ା ପାଳନ ପାଇଁ ଏ କିସମର କୁକୁଡ଼ାକୁ ଖୁବ ପସନ୍ଦ କରାଯାଏ ।

ଅଣ୍ଡା - ୧୭୦-୧୮୦

ଖାଦ୍ୟ ଓ ଉତ୍ପାଦିକା ଗୁଣର ଅନୁପାତ ବା ଏଫ୍.ସି.ଆର୍-୨ ଅର୍ଥାତ୍ ୨ କି.ଗ୍ରା. ଦାନା ଖାଇଲେ ଦେହର ଓଜନ ୧ କି.ଗ୍ରା. ବଢ଼ିଥାଏ ।

### ୪. ରେନବୋ ରୁଷ୍ଟର

ଏହି କୁକୁଡ଼ା ମାନେ ବିଭିନ୍ନ ରଙ୍ଗର ହୋଇଥାନ୍ତି । ଏମାନେ ଦାନା ଖାଇଲେ ୨ ମାସରେ ୪ କି.ଗ୍ରା. ଦାନା ଖାଇ ହାରାହାରି ୧.୮ କି.ଗ୍ରା. ଓଜନର ହୋଇଥାନ୍ତି । ମାଛ କୁକୁଡ଼ା ମାନେ ବର୍ଷକୁ ୧୫୦ ରୁ ୧୮୦ ବାଦାମି ରଙ୍ଗର ଅଣ୍ଡା ଦେଇଥାନ୍ତି । ଏମାନେ କୁଡ଼କି ହୁଅନ୍ତି ନାହିଁକି ଅଣ୍ଡାରୁ ଛୁଆ ଫୁଟାଇ ପାରନ୍ତି ନାହିଁ ।



## ମାଂସ ଉଦ୍ଦେଶ୍ୟରେ ଉନ୍ନତ କୁକୁଡ଼ା ପ୍ରଜାତି

### ୧. କ୍ରୁଏଲର

ଏହା ଏକ ରଙ୍ଗୀନ ମାଂସାଳ (ବ୍ରୁଏଲର) କୁକୁଡ଼ା । ଏହାର ଅଣ୍ଡା ଧୂଷର ରଙ୍ଗର । ଏ କିସମ କୁକୁଡ଼ାର ମୃତ୍ୟୁହାର କମ୍ ଏବଂ ବାଡ଼ିରେ କୁକୁଡ଼ା ପାଳନ ପାଇଁ ଏହା ଉପଯୁକ୍ତ ।

ଶରୀରର ଓଜନ ୭ ସପ୍ତାହରେ - ୧.୧ - ୧.୫ କି.ଗ୍ରା.

### ୨. ରେଡ଼ କର୍ଣ୍ଣସ୍

ଏହି କୁକୁଡ଼ାଙ୍କ ରଙ୍ଗ ଫିକା ନାଲି ବା ନାଲି ହୋଇଥାଏ । ଗଞ୍ଜା ମାନଙ୍କ ରଙ୍ଗ ଗାଡ଼ ନାଲି ହୋଇଥାଏ । ଏହି ପ୍ରଜାତିର କୁକୁଡ଼ା ମାନେ ଆକାରରେ ବଡ଼ ଓ ଓଜନିଆ ହୋଇଥାନ୍ତି । ଗଞ୍ଜା ମାନେ ୩- ୪ କି.ଗ୍ରା. ଓ ମାଛ କୁକୁଡ଼ା ୨-୩ କି.ଗ୍ରା. ଓଜନର ହୋଇଥାନ୍ତି । ମାଛ କୁକୁଡ଼ା ମାନେ ବର୍ଷକୁ ୧୫୦ ଟି ଅଣ୍ଡା ଦେଇଥାନ୍ତି ।





### ୩. ସାସୋ

ଏହା ଏକ ରଙ୍ଗୀନ ମଂସାଳ (ବ୍ରୁଏଲର) କୁକୁଡ଼ା । ଏମାନଙ୍କ ପର ବିଭିନ୍ନ ରଙ୍ଗର ହୋଇଥାଏ । ଦାନା ଖାଇଲେ ଏମାନେ ଖୁବ୍ ଶୀଘ୍ର ବଢ଼ନ୍ତି । ୨ ମାସରେ ୪.୫ କି.ଗ୍ରା. ଦାନା ଖାଇ ହାରାହାରି ୨.୨ କି.ଗ୍ରା. ଓଜନର ହୋଇଥାନ୍ତି । ମାଛ କୁକୁଡ଼ା ମାନେ ବର୍ଷକୁ ୧୫୦ ଟି ଅଣ୍ଡା ଦେଇଥାନ୍ତି ।



### ଅଣ୍ଡା ଉଦ୍ଦେଶ୍ୟରେ ଉନ୍ନତ କୁକୁଡ଼ା ପ୍ରଜାତି

#### କଳିଙ୍ଗ ବ୍ରାଉନ

ଏହି କୁକୁଡ଼ା ଅଣ୍ଡା ପାଇବା ପାଇଁ ରଖାଯାଏ । ଏହାର ରଙ୍ଗ ଧଳା । ଏମାନଙ୍କ ପିଠି ଓ ଡେଶାରେ ନାଲି ପର ଥାଏ । ଏଗୁଡ଼ିକ ଚରିବୁଲି ନିଜ ପାଇଁ ଖାଦ୍ୟ ସଂଗ୍ରହ କରିଥାନ୍ତି । ବଢିବା ଓ ଉତ୍ପାଦନ ପାଇଁ ଅଳ୍ପ ପରିମାଣର (କୁକୁଡ଼ା ପିଛା ୧୦-୨୦ ଗ୍ରାମ) ଅତିରିକ୍ତ ଦାନା (ଖୁଦ, କୁଣ୍ଡା, ମାଷିଆ, ଜହ୍ନା, ଚୋକଡ଼) ଦେବାକୁ ପଡ଼େ । ଅଣ୍ଡାର ଖୋଳପା ଟାଣ ହେବା ପାଇଁ ଶାମୁକା ଗୁଣ୍ଡ , ରୁନ ପାଉଡର ୨-୫ ଗ୍ରାମ ଦିଆଯାଏ । କଠିନ ପରିସ୍ଥିତିରେ ମଧ୍ୟ ବଞ୍ଚି ପାରନ୍ତି । ବାହ୍ୟ ଜନ୍ତୁଙ୍କ ଠାରୁ ନିଜକୁ ରକ୍ଷା କରିବାର କ୍ଷମତା ଅଛି ।



୬ ସପ୍ତାହରେ ଓଜନ-୭୦୦ରୁ ୭୫୦ ଗ୍ରାମ ହୋଇଥାଏ ।

୪ ମାସ ସମୟରେ କୁକୁଡ଼ାର ଓଜନ- ୧ କି.ଗ୍ରା.

ଅଣ୍ଡା ଦେବା ବୟସ - ୫ ମାସରୁ । ବର୍ଷରେ ୨୫୦-୨୬୦ ଟି ଅଣ୍ଡା (ମାଟିଆ ରଙ୍ଗ) ଦିଅନ୍ତି ।

#### ଆର୍.ଆଇ.ଆର୍.

ଏହାର ରଙ୍ଗ ନାଲି । କୁକୁଡ଼ା ଅଣ୍ଡା ପାଇବା ପାଇଁ ରଖାଯାଏ । ଏଗୁଡ଼ିକ ଚରିବୁଲି ନିଜ ପାଇଁ ଖାଦ୍ୟ ସଂଗ୍ରହ କରିଥାନ୍ତି ।

ବର୍ଷ ପିଛା ଅଣ୍ଡା ଉତ୍ପାଦନ = ୨୩୦-୨୪୦ଟି

୧୨ଟି ଅଣ୍ଡା ପାଇଁ ଖାଦ୍ୟ ଖର୍ଚ୍ଚ - ୨.୪୭ କି.ଗ୍ରା.

ଅଣ୍ଡା ଦେବା ବୟସ - ୧୫୦ରୁ ୧୬୦ଦିନ



ବ୍ରାଉନ୍ ଲେୟର

ଏହି କୁକୁଡ଼ା ମାନଙ୍କ ରଙ୍ଗ ବାଦାମୀ ବା ଗାଡ଼ ବାଦାମୀ ହୋଇଥାଏ । ଏମାନେ ଅଧିକ ଅଣ୍ଡା ଦିଅନ୍ତି ଓ କମ୍ ଓଜନର ହୋଇଥାନ୍ତି । ଗଞ୍ଜା ମାନେ ୧.୫ - ୨ କି.ଗ୍ରା. ଓ ମାଈ କୁକୁଡ଼ା ୧.୨-୧.୫ କି.ଗ୍ରା. ଓଜନର ହୋଇଥାନ୍ତି । ମାଈ କୁକୁଡ଼ା ମାନେ ବର୍ଷକୁ ୨୫୦-୨୭୦ ଟି ଅଣ୍ଡା ଦେଇଥାନ୍ତି । ମାତ୍ର ଏମାନେ କୁଡ଼କି ହୁଅନ୍ତି ନାହିଁ କି ଅଣ୍ଡାରୁ ଛୁଆ ପୁଟାଇ ପାରନ୍ତି ନାହିଁ ।



କ୍ୟାରି ଦେବେନ୍ଦ୍ର

ଏହି କୁକୁଡ଼ା ଉଭୟ ଅଣ୍ଡା ଏବଂ ମାଂସ ପାଇଁ ପାଳନ କରାଯାଏ । ଏହା ମିଶ୍ରିତ ରଙ୍ଗର ହୋଇଥାଏ । ଏମାନଙ୍କ ଅଣ୍ଡାଦେବା ବୟସ ପା ମାସରୁ ଆରମ୍ଭ ହୋଇଥାଏ ଓ ବାର୍ଷିକ ଅଣ୍ଡାଦାନ କ୍ଷମତା ୧୯୦ ରୁ ୨୦୦ । ବିକ୍ରି ବୟସର ଓଜନ ପ୍ରାୟ ୨ କି.ଗ୍ରା. ।



ସାଧାରଣ ଯତ୍ନ ଓ ପରିଚାଳନା

ଓଡ଼ିଶାରେ ଦେଖାଯାଉଥିବା ଦେଶୀ ପ୍ରଜାତି

ଭେଜାଗୁଡ଼ା :

ଭେଜାଗୁଡ଼ା ପ୍ରଜାତିର କୁକୁଡ଼ା କୋରାପୁଟ ଜିଲ୍ଲାର ଜୟପୁର, କୁନ୍ଦ୍ରା, ବୈପାରିଗୁଡ଼ା, କୋଟପାଡ଼, ନବରଙ୍ଗପୁର, ମାଲକାନଗିରି ଜିଲ୍ଲାରେ ବହୁଳ ମାତ୍ରାରେ ପାଳନ କରିଥାନ୍ତି । ଏମାନଙ୍କର ଆକାର ସାଧାରଣ ଦେଶୀ କୁକୁଡ଼ାଙ୍କଠାରୁ ବଡ଼ ଓ ଅଧିକ ଓଜନିଆ । ପ୍ରାୟ ବୟସ୍କ ମାଈ କୁକୁଡ଼ା ୫ ମାସ ବୟସରେ ୧.୩ କି.ଗ୍ରା. ଏବଂ ଗଞ୍ଜା କୁକୁଡ଼ା ୫ ମାସ ବୟସରେ ୨.୦ କି.ଗ୍ରା. ହୋଇଥାଏ । ବିଭିନ୍ନ ରଙ୍ଗ ଚିତ୍ରାବିଚିତ୍ରା ଯଥା କଳା, ନାଲି ମିଶା, ଗାଡ଼ ନାଲି, କଳା ଓ ସିଲଟ ରଙ୍ଗ ହୋଇଥାଏ । ସାଧାରଣତଃ ମଧ୍ୟର ଚୂଳ (କେତେକ ଜାଗାରେ ଏକ ଚୂଳ) ଦେଖିବାକୁ ମିଳେ । ଚମଡ଼ାର ରଙ୍ଗ ଧଳା, ନଳୀ ଗୋଡ଼ ଲମ୍ବା ଓ ମଜବୁତ । ଗୋଡ଼ ଏବଂ ପାଦର ଆଙ୍ଗୁଠି ଗୁଡ଼ିକରେ ପର ନଥାଏ । କର୍ଣ୍ଣପାଲି



ଭେଜାଗୁଡ଼ା



**କଳାହାଣ୍ଡି :**

ଏହି ପ୍ରଜାତିର କୁକୁଡ଼ା, କଳାହାଣ୍ଡି ଜିଲ୍ଲାର ଧର୍ମଗଡ଼, କୋକଶରା, ଅୟାପାଣି ଓ ଭବାନୀପାଟଣା, ରାୟଗଡ଼ାର କାଶିପୁର ଓ ନବରଙ୍ଗପୁର ଅଞ୍ଚଳରେ ଦେଖିବାକୁ ମିଳନ୍ତି । ଏମାନଙ୍କର ଆକାର ଛୋଟ ଏବଂ ବୟସ୍କ ପେଣ୍ଡିର ଓଜନ ୭୦୦-୮୦୦ ଗ୍ରାମ ଓ ଗଞ୍ଜାର ଓଜନ ପ୍ରାୟ ଏକ କି.ଗ୍ରା. ହୋଇଥାଏ । ଏମାନେ ଏକ ଚୁଲିଆ, କର୍ଣ୍ଣପାଲି ଧଳା, କଳା ଧଳା ଲାଲ ପ୍ରଭୃତି ରଙ୍ଗ ବେରଙ୍ଗ ପର, ନଳାଗୋଡ଼ ଛୋଟ, ଚର୍ମର ରଙ୍ଗ ହଳଦିଆଶିଆ କଳା ବର୍ଣ୍ଣଯୁକ୍ତ । ସାଧାରଣତଃ ନାଲିଦେହ, ପେଟ ଏବଂ ପୁଛ କଳା । ଗୋଟିଏ ମୁଥରେ ଏମାନେ ୧୨-୧୮ଟି ପର୍ଯ୍ୟନ୍ତ ଅଣ୍ଡା ଦିଅନ୍ତି । ଏହିପରି ବର୍ଷକୁ ୪ ଥରରେ ଅଣ୍ଡା ଦିଅନ୍ତି । ଅଣ୍ଡାର ଆକାର ଓ ଓଜନ ଖୁବ ଛୋଟ, ପ୍ରାୟ ୨୫ ଗ୍ରାମ ଓ ମାଂସ ସୁସ୍ୱାଦୁ ।



**ହାଂସଲି :**

ଏହି କୁକୁଡ଼ା କିସମ ମୟୂରଭଞ୍ଜରେ ମିଳେ । ଏହା ଏକ ଉକ୍ତୁଷ୍ଣ ଧରଣର କୁକୁଡ଼ା । ଏହା ନାଲିଆ, କଳା, ହଳଦିଆ କଳା ମିଶା ଏବଂ ଥରେ ଥରେ ଧଳା ପର ମଧ୍ୟ ଦେଖାଯାଏ । ଏହାର ଚୁଲ ମଟର ବା ପି-କ୍ୟୁ କୁହାଯାଏ । ଏହାର ଥଣ୍ଡ ଉପରୁ ଅର୍ଦ୍ଧାଗୋଲାକାର ଏବଂ ଗୋଡ଼ ଗୁଡ଼ିକ ଶକ୍ତ ଓ ମଜଭୁତ ଅଟେ ।

ହାଂସଲି ଚିଆଁ ଶୀଘ୍ର ବଢ଼ନ୍ତି ଏବଂ କିଛି ଚିଆଁ ଅବସ୍ଥାରେ କମ୍ ପର ଦେଖିବାକୁ ମିଳେ । ଏହା ୧୦-୧୫ ଟି ଅଣ୍ଡା ଗୋଟିଏ ମୁଥରେ ଦିଏ । ଏଥିରେ ଅଣ୍ଡିରା ଛୁଆ ୫ମାସ ବୟସର ୨.୫ କି.ଗ୍ରା. ବିଶିଷ୍ଟ ହେଇଥାନ୍ତି । ମୟୂରଭଞ୍ଜ ଜିଲ୍ଲାରେ ଆଦିବାସୀ ମାନେ ହାଂସଲି ଗଞ୍ଜା କୁକୁଡ଼ାକୁ ଲଢ଼େଇରେ ଲଗେଇଥାନ୍ତି । ମୟୂରଭଞ୍ଜ ଜିଲ୍ଲାର ଆଦିବାସୀ ମାନେ ଏହି କୁକୁଡ଼ା ପ୍ରଜାତି ସୃଷ୍ଟି କରିଛନ୍ତି ।



## ଉନ୍ନତ ରଙ୍ଗିନ୍ କୁକୁଡ଼ା ଛୁଆ କେଉଁଠୁ ପାଇବେ ?

ଆମ ରାଜ୍ୟରେ ୪ ଗୋଟି କୁକୁଡ଼ା ପ୍ରଜନନ କେନ୍ଦ୍ର ବର୍ତ୍ତମାନ କାର୍ଯ୍ୟକ୍ଷମ ଅଛି । ସରକାରୀ କୁକୁଡ଼ା ଫାର୍ମ ଓ ଚିଆଁ ପ୍ରଜନନ କେନ୍ଦ୍ରରେ ଭଲ ଚିଆଁ ସୁଲଭ ଦରରେ ମିଳିଥାଏ । ତାହାର ବିବରଣୀ ନିମ୍ନରେ ଦିଆଗଲା ।

କ୍ର. ସଂ.	ଜିଲ୍ଲା	ଚିଆଁ ମିଳିବା ସ୍ଥାନ
୧	ଅନୁଗୁଳ	ଆଠମଲ୍ଲିକ, କଣିହା, ପାଲଲହଡ଼ା, ଅନୁଗୁଳ
୨	ବାଲେଶ୍ଵର	ରେମୁଣା, ନିଳଗିରି
୩	ଭଦ୍ରକ	ବାହୁଦରଡ଼ା
୪	ବଲାଙ୍ଗିର	ପାଟଣାଗଡ଼, ବଲାଙ୍ଗିର, ଚିଟିଲାଗଡ଼
୫	ବଉଦ	ବଉଦ
	ବରଗଡ଼	କୁଟିପାଲି, ବରଗଡ଼
୬	କଟକ	ଆଠଗଡ଼, ବାଙ୍କି
୭	ଦେଓଗଡ଼	ଦେଓଗଡ଼
୮	ଡେଙ୍କାନାଳ	ଡେଙ୍କାନାଳ, ହିନ୍ଦୋଳ, କାମାକ୍ଷାନଗର
୯	ଗଜପତି	ପାରଳାଖେମୁଣ୍ଡି
୧୦	ଗଞ୍ଜାମ	ଭଞ୍ଜନଗର, ଛତ୍ରପୁର
୧୧	ଜଗତସିଂହପୁର	ଜଗତସିଂହପୁର
୧୨	ଯାଜପୁର	ବିଞ୍ଜାରପୁର
୧୩	ଝାରସୁଗୁଡ଼ା	ଅରଡ଼ା
୧୪	କଳାହାଣ୍ଡି	ଜୁନାଗଡ଼, ଭବାନିପାଟଣା
୧୫	କନ୍ଧମାଳ	ଫୁଲବାଣୀ, ବାଲିଗୁଡ଼ା
୧୬	କେନ୍ଦୁଝର	ହରିଚନ୍ଦନପୁର, ଚମ୍ପୁଆ, ସାଇକୁଳ
୧୭	କେନ୍ଦ୍ରାପଡ଼ା	କେନ୍ଦ୍ରାପଡ଼ା
୧୮	ଖୋର୍ଦ୍ଧା	ଖୋର୍ଦ୍ଧା, ସଘନ କୁକୁଟ ଉନ୍ନୟନ କେନ୍ଦ୍ର, ଲକ୍ଷ୍ମୀସାଗର, ଭୁବନେଶ୍ଵର
୧୯	କୋରାପୁଟ	କୋରାପୁଟ, ସିମିଳିଗୁଡ଼ା
୨୦	କନ୍ଧମାଳ	କନ୍ଧମାଳ, ବାଲିଗୁଡ଼ା
୨୧	ମାଲକାନଗିରି	ମାଧିଲି
୨୨	ମୟୂରଭଞ୍ଜ	ବାରିପଦା, କରଞ୍ଜିଆ, ଉଦଳା, ବହଳଦା
୨୩	ନବରଙ୍ଗପୁର	ନବରଙ୍ଗପୁର
୨୪	ନୟାଗଡ଼	ନୟାଗଡ଼
୨୫	ନୂଆପଡ଼ା	ନୂଆପଡ଼ା
୨୬	ପୁରୀ	ପିପିଲି
୨୭	ରାୟଗଡ଼ା	ରାୟଗଡ଼ା, ଗୁଣୁପୁର
୨୮	ସମ୍ବଲପୁର	ଚିପିଲିମା, କୁଟିଣ୍ଡା
୨୯	ସୁବର୍ଣ୍ଣପୁର	ସୁବର୍ଣ୍ଣପୁର, ବିରମହାରାଜପୁର
୩୦	ସୁନ୍ଦରଗଡ଼	ପାନପୋଷ, ବଣେଇ



## ସାଧାରଣ ଯତ୍ନ ଓ ପରିଚାଳନା

### ଉପକ୍ରମ

ପୂର୍ବରୁ ଆମେ ଆଲୋଚନା କରିସାରିଛେ ଯେ ଅର୍ଥ ଉପାର୍ଜନ ପାଇଁ ଆମେ କୁକୁଡ଼ା ପାଳନ କରିଥାଉ । ଯେହେତୁ କୁକୁଡ଼ା ଏକ ଜୀବନ୍ତ ପ୍ରାଣୀ ତା’ ରହିବା ପାଇଁ ଘର, ଖାଇବା ପାଇଁ ଖାଦ୍ୟ, ପିଇବା ପାଇଁ ପାଣି ଏବଂ ରୋଗରୁ ରକ୍ଷା ପାଇବା ପାଇଁ ଔଷଧ ଏବଂ ମହାମାରୀ (ମଡ଼କ) ଆଦି ରୋକିବା ସେମାନଙ୍କ ପ୍ରତିଷେଧକ ଟୀକାର ଆବଶ୍ୟକତା ରହିଛି । ଏହା ସହିତ ସେମାନଙ୍କ ଯତ୍ନ ଓ ଲାଳନ ପାଳନ ପାଇଁ ଆମର ସହଯୋଗ ଏକାନ୍ତ ଲୋଡ଼ା ।

ପ୍ରଥମତଃ ଏଇଠି ଆମେ କୁକୁଡ଼ାମାନଙ୍କର ରହିବା ପାଇଁ ଆବଶ୍ୟକ ହେଉଥିବା ଘର ବିଷୟରେ ଆଲୋଚନା କରିବା ।

ପ୍ରଥମରୁ କୁକୁଡ଼ା ଏକ ବନ୍ୟ ପକ୍ଷୀ ଥିଲା । ଯେବେଠୁ ଏହା ଗୃହପାଳିତ ପକ୍ଷୀରେ ପରିଗଣିତ ହେଲା ସେତେବେଳେ ଏହା ଘର ଅଗଣାରେ ନହେଲେ ବାଡ଼ିପଟେ ଅବା ଘର ପଛପଟେ, ଚୋକେଇ ଘୋଡ଼ାଲେ ନ ହେଲେ ଛୋଟ କୁକୁଡ଼ା ଘର ସେଥିରେ ଏକ ଦ୍ଵାର କରି ଦ୍ଵାର ମୁହଁରେ ଗୋଟେ ଛୋଟ କବାଟ ଦେଇ ସେଥିରେ ଓଜନିଆ ପଥର ଲଦି ବା ତାଲା ପକାଇ ରଖୁଥିଲେ । ଉଦ୍ଦେଶ୍ୟ ଥିଲା ବଣୁଆ ଜୀବ ଯଥା ବିଲେଇ, କଟାସ, ଶିଆଳ, ଗଧୁଆ, ଆଦି ଆକ୍ରମଣରୁ କୁକୁଡ଼ାମାନଙ୍କୁ ସୁରକ୍ଷିତ ରଖିବା । କୁକୁଡ଼ା ପାଇଁ ଘର କରିଥିଲେ ଯେତେବେଳେ ସେ ଚରିବୁଲି ଥକ୍କା ହୋଇଯିବ ସେତେବେଳେ ବିଶ୍ରାମ ପାଇଁ ଘରକୁ ଆସିବ । ନହେଲେ ଏଣେତେଣେ ବୁଲିବ ଆଉ ଅଣ୍ଟାଦିଆ କୁକୁଡ଼ା ଅଣ୍ଟା ଦେବା କମାଇବ ଏବଂ କୁକୁଡ଼ାର ବି ସେତେ ଶୀଘ୍ର ଶରୀର ବୃଦ୍ଧି ହେବ ନାହିଁ । ତେଣୁ ଆମ ପାଇଁ ଯେପରି ଗୃହର ଆବଶ୍ୟକତା ରହିଛି, ସେହିପରି କୁକୁଡ଼ା ପାଇଁ ମଧ୍ୟ ଘରର ଆବଶ୍ୟକତା ରହିଛି ।

କୁକୁଡ଼ା ଘର ତିଆରି ପାଇଁ ଆମେ ମନ ଭିତରେ କେତୋଟି ଦିଗ ପ୍ରତି ଧ୍ୟାନ ଦେବାକୁ ପଡ଼ିବ । ଅଣ୍ଟାଦିଆ କୁକୁଡ଼ା ହେଉ ଅବା ମାଂସଦିଆ କୁକୁଡ଼ା ପାଇଁ ହେଉ ।

୧. **ଦୂରତା :** ମଣିଷମାନେ ରହୁଥିବା ଜାଗାର ଅତି ନିକଟରେ କୁକୁଡ଼ା ଘର କରିବେ ନାହିଁ । କାରଣ କୁକୁଡ଼ାମାନଙ୍କର ମଇଳା ଦୁର୍ଗନ୍ଧ ସୃଷ୍ଟି କରିବ ଏବଂ ଲୋକମାନେ ବିରକ୍ତ ହେବେ । କିନ୍ତୁ ଏହା କୁକୁଡ଼ା ଚାଷୀର ଘର ନିକଟରେ ହେବା ଉଚିତ୍ । କାରଣ ମାଲିକ ବା ସଦସ୍ୟମାନେ କୁକୁଡ଼ାମାନଙ୍କର ତଦାରଖ କରିବାକୁ ବାରମ୍ବାର କୁକୁଡ଼ା ଘର ଭିତରକୁ ଯିବେ ।

୨. **ଦିଗ :** କୁକୁଡ଼ା ଘର ତିଆରି କଲାବେଳେ ନଜର ରଖୁଥିବେ ଯେ ଏହି ଘର ମଥାନ ଏପରି ଭାବରେ ରହିବ ଯେମିତି ଘରର ଦୁଇ ପାଖ କାନ୍ଥ ପୂର୍ବ ଓ ପଶ୍ଚିମ ଦିଗରେ ରହିବ ଓ ପବନ ଯା ଆସ କରିବା ପାଇଁ ଉତ୍ତର ଓ ଦକ୍ଷିଣ ଦିଗରେ ତାର ଜାଲି ରହିବ । ଏପରି କଲେ ଲିଟର ଶୁଖିଲା ରହିବ, ଯାହାକି କୁକୁଡ଼ାଙ୍କୁ ନିଃରୋଗ ରହିବାରେ ଓ ବଢ଼ିବାରେ ସାହାଯ୍ୟ କରେ । କୁକୁଡ଼ା ମାନେ ସକାଳ ଖରାକୁ ବେଶ୍ ପସନ୍ଦ କରନ୍ତି ।

## ପ୍ରଶିକ୍ଷଣ ପୁସ୍ତକ

୩. ମୃତ୍ତିକା : ସନ୍ତସନ୍ତିଆ ଜାଗାରେ କୁକୁଡ଼ାଘର ନ କରି ଗଡ଼ାଣିଆ ତାଲୁ ଜାଗାରେ କରିବା ଭଲ । ପାହାଡ଼ିଆ ଅଂଚଳରେ ପାହାଡ଼ ଶୀର୍ଷରେ ନ କରି ଦୁଇ ପାହାଡ଼ର ମଧ୍ୟବର୍ତ୍ତୀ ଜାଗା ବା ଉପତ୍ୟକାରେ କରିବା ଉଚିତ୍ । ଏହାଦ୍ୱାରା ପାଣି ଗଡ଼ିଯିବ ଓ ସନ୍ତସନ୍ତିଆ ରହିବ ନାହିଁ । ସନ୍ତସନ୍ତିଆ ଜାଗାରେ କୁକୁଡ଼ାମାନଙ୍କର ଯାବତୀୟ ରୋଗ ବାହାରିବ ଏବଂ କ୍ଷୋରରୁମ୍ରେ ଥିବା କୁକୁଡ଼ା ଖାଦ୍ୟ ଶୀଘ୍ର ଫିମ୍ପିମାରି ନଷ୍ଟ ହୋଇଯିବ ।

ବାଲିଆ ଦୋରସା ମାଟି ଚଟାଣ ପାଇଁ ଉତ୍ତମ ଯେଉଁଠାରେ ଆଗେ କୁକୁଡ଼ାଘରର ଚଟାଣ କଢା କରିବା । ସେମିତି ହେଲେ ତାଲି ହୋଇଥିବା ପାଣି ଓ ମଳର ଜଳୀୟ ଅଂଶକୁ ବାଲିଆ ଦୋରସା ମାଟି ଶୋଷି ନେବ ଓ ଚଟାଣ ଶୁଷ୍କ ରହିବ । କିନ୍ତୁ କାଦୁଅ ମାଟି ହେଲେ ଶୀଘ୍ର ରୋଗକୁ ନିମନ୍ତଣ କରି ଆଣିବ ।

୪. ଛାଇ : କୁକୁଡ଼ା ଘରର ଛାତ ଆକ୍‌ବେଷ୍ଟ୍ ହେଉ କି ନଡ଼ା ଛାଇଣୀ ହେଉ ଏହା କୁକୁଡ଼ାମାନଙ୍କୁ ଛାୟା ପ୍ରଦାନ କରିଥାଏ । ବର୍ତ୍ତମାନ ଗ୍ରୀଷ୍ମଋତୁରେ ଅଧିକ ଖରା ହେଉଛି । ତେଣୁ ଘର ପାଖରେ ଶୀଘ୍ର ବଢୁଥିବା ଏବଂ ଛାଇ ପ୍ରଦାନକାରୀ ଗଛ ଯଥା ଚାକୁଣ୍ଡା ଆଦି ଗଛ ଲଗାଇବା ଆବଶ୍ୟକ । କୁକୁଡ଼ା ଘର ଚାରିପଟେ ବେଶୀ ପତ୍ର ରହୁଥିବା ଗଛ ଯଥା ସାହାଡ଼ା, ସୁବାବୁଲ୍ ଆଦି ବାଡ଼ ଦେବା ଦରକାର । ଏହି ଗଛଗୁଡ଼ିକ ଶୀତଦିନେ ହେମାଳ ପବନ ଖରାଦିନେ ଗରମ ପବନକୁ କୁକୁଡ଼ା ଘର ଭିତରେ ପଶିବାକୁ ରୋକିବ ।



## ସାରାଂଶ

- ଅଧିକ ମାଂସ ଉତ୍ପାଦନ ନିମନ୍ତେ ମାଂସଳ କୁକୁଡ଼ାମାନଙ୍କ ପାଇଁ ଖାଦ୍ୟ ଓ ପାନୀୟ ସହିତ ଉତ୍ତମ ବାସସ୍ଥାନ ନିହାତି ଆବଶ୍ୟକ ।
- କୁକୁଡ଼ା ଘର, ଉଚ୍ଚ ଜାଗା, ଭଲ ଭାବରେ ନିଷ୍କାସନ ହୋଇପାରୁଥିବା ଓ ମୁକ୍ତବାୟୁ ଚଳାଚଳ କରୁଥିବା ଜାଗାରେ ହେବା ଉଚିତ୍ ।
- ପ୍ରତ୍ୟେକ କୁକୁଡ଼ା ଘର ଆଗରେ ଫିନାଇଲ୍ ପାଣିରେ ପାଦ ବୁଡ଼ାଇ ଯିବା ପାଇଁ ଏକ ଇଂଚ୍ ଗଭୀରର ଗୋଟେ ଚାରିକୋଣିଆ କକ୍ରିଂଟ କୁଣ୍ଡ କରିବା ଆବଶ୍ୟକ ।
- କୁକୁଡ଼ା ଘର ତିଆରି ସମୟରେ କୁକୁଡ଼ା ଘରଟି ପୂର୍ବ-ପଶ୍ଚିମ ଅକ୍ଷରେ ତିଆରି ହେବ । ଏହାଦ୍ୱାରା ଘର ମଧ୍ୟକୁ ପ୍ରଚୁର ବାୟୁ ଚଳାଚଳ କରିବ ଏବଂ ତା' ଭିତରେ ଚଟାଣରେ ପଡ଼ିଥିବା ଶଯ୍ୟା ବା ଲିଟର୍ ଶୁଖିଲା ରହିବ ।
- ମାଂସଳ କୁକୁଡ଼ା ଘର ୩୦ ଫୁଟରୁ ଅଧିକ ଓସାର ହେବ ନାହିଁ । ଘରର ଉଚ୍ଚତା ୧୨ ଫୁଟରୁ ୧୪ ଫୁଟ୍ ଉଚ୍ଚ ହୋଇଥିବା ଆବଶ୍ୟକ । ଝରକା ବା ନୁଆଁଣିଆ ପଟର ଉଚ୍ଚତା ୭ ଫୁଟରୁ ୮ ଫୁଟ୍ ଉଚ୍ଚତା ବିଶିଷ୍ଟ ହେବ ।
- ସହଜରେ ଏବଂ ଘର ପାଖରେ ମିଳୁଥିବା କାଠ, ବାଉଁଶ ଓ ନଡ଼ା ଆଦି ଜିନିଷରେ କୁକୁଡ଼ାଘର ତିଆରି କରାଗଲେ ଖର୍ଚ୍ଚ କମିଯିବ ।
- ଘର କାନ୍ଥର ତଳଭାଗ ଚଟାଣ ଠାରୁ ଅନ୍ତତଃ ୧ ଫୁଟ୍ ପର୍ଯ୍ୟନ୍ତ ସମ୍ପୂର୍ଣ୍ଣ ଭାବରେ ବନ୍ଦ କରି ତା' ଉପରେ ତାର ଜାଲି ଦିଆଯାଏ । ଘର ଭିତରେ ବିଭକ୍ତିକରଣ କରି ବିଭିନ୍ନ ବୟସର କୁକୁଡ଼ାମାନଙ୍କୁ ଅଲଗା ଅଲଗା କରି ରଖିବା ପାଇଁ ଏହିପରି ଭାବରେ ଜାଲି ଦେଇ କାନ୍ଥ କରି କୋଠରୀ ତିଆରି କରାଯାଇପାରେ ।

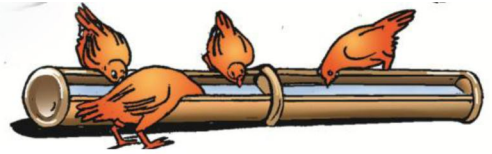
- କୁକୁଡ଼ା ଘରର ଚଟାଣ ସାଧାରଣତଃ ଭୂମିଠାରୁ ୧ ଫୁଟରୁ ଦେଇ ୫ ଫୁଟ ଉଚ୍ଚତାରେ ସିମେଣ୍ଟରେ କରାଯିବା ଉଚିତ୍ ।
- ପ୍ରତ୍ୟେକ ମାଂସାଳ କୁକୁଡ଼ାଙ୍କ ପାଇଁ ୧ ବର୍ଗ ଫୁଟ ଓ ଅଣ୍ଡାଦିଆ କୁକୁଡ଼ାଙ୍କ ପାଇଁ ୨ ବର୍ଗ ଫୁଟ ଚଟାଣ ସ୍ଥାନ ଆବଶ୍ୟକ ।

**କୁକୁଡ଼ା ଘରେ ବ୍ୟବହୃତ ହେଉଥିବା ବିଭିନ୍ନ ଉପକରଣ**

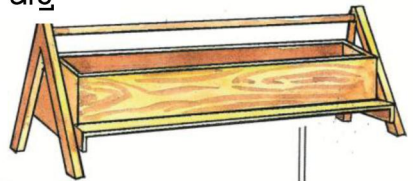
**୧. ଦାନାପାତ୍ର**

କୁକୁଡ଼ାମାନଙ୍କୁ ଦାନାପାତ୍ରରେ ଖାଇବାକୁ ଦେଲେ, ଖାଦ୍ୟ ନଷ୍ଟ ହୁଏ ନାହିଁ । ବିଭିନ୍ନ ପ୍ରକାରର ଦାନାପାତ୍ର ଯଥା :-

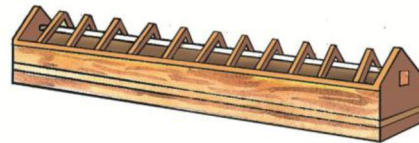
୧. ବାଉଁଶ / କାଠ ତିଆରି ତଙ୍ଗା ଦାନାପାତ୍ର
୨. ପ୍ଲାଷ୍ଟିକ୍ / ଦସ୍ତା ନିର୍ମିତ ତଙ୍ଗା ଦାନାପାତ୍ର
୩. ପ୍ଲାଷ୍ଟିକ୍ / ଦସ୍ତା ନିର୍ମିତ ସିଲିଣ୍ଡରାକୃତି ଝୁଲା ଦାନାପାତ୍ର । ଏହି ଦାନାପାତ୍ର ଉନ୍ନତ କୁକୁଡ଼ା ପାଳନ ପ୍ରଣାଳୀରେ ମଧ୍ୟ ବ୍ୟବହୃତ ହୁଏ ।



ବାଉଁଶରେ ତିଆରି ଖାଦ୍ୟ ପାତ୍ର



କାଠରେ ତିଆରି ଖାଦ୍ୟ

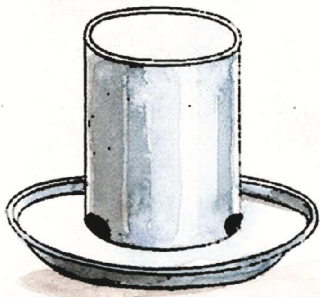


ଦସ୍ତାରେ ନିର୍ମିତ ଖାଦ୍ୟପାତ୍ର



**୨) ପାଣିପାତ୍ର**

ବିଶୁଦ୍ଧ ନିର୍ମଳ ପିଇବା ପାଣି କୁକୁଡ଼ାଙ୍କ ପାଇଁ ନିହାତି ଆବଶ୍ୟକ । ଦୂଷିତ ପାଣିଯୋଗୁଁ କୁକୁଡ଼ାମାନଙ୍କୁ ବିଭିନ୍ନ ରୋଗ ହୋଇଥାଏ । ସାଧାରଣତଃ ଚିଆଁମାନେ ଝାଡ଼ା ରୋଗରେ ଆକ୍ରାନ୍ତ ହୋଇ ମରିଯାନ୍ତି । ତେଣୁ କୁକୁଡ଼ାମାନଙ୍କ ପାଇଁ ନିର୍ମଳ ପାଣିର ବ୍ୟବସ୍ଥା କରାଯିବା ଆବଶ୍ୟକ । ନିର୍ମଳ ପାଣି ଦେବା ପାଇଁ ବିଭିନ୍ନ ପ୍ରକାରର ପାଣିପାତ୍ର ବ୍ୟବହାର କରାଯାଇପାରେ ।



ଟିଣ ଢ଼ବା ଓ ରସଥାଳିଆ ପାଣିପାତ୍ର



ମାଟି ମାଠିଆରେ ପାଣି ପାତ୍ର



ପ୍ଲାଷ୍ଟିକ୍ ବେସିନ୍ ପାଣିପାତ୍ର



ମାନୁଆଲ୍ ପାଣିପାତ୍ର



## ପ୍ରଶିକ୍ଷଣ ପୁସ୍ତକ

ମୁଖ୍ୟତଃ ବ୍ୟବସାୟିକ ଭିତ୍ତିରେ ଘରବାଡ଼ିରେ ଉନ୍ନତ ରଙ୍ଗିନ୍ କୁକୁଡ଼ା ପାଳନ ପାଇଁ ଉପରୋକ୍ତ ଉପକରଣ ବ୍ୟବହାର କରାଯାଏ । ଘର ଅଗଣାରେ ବା ବାଡ଼ି ଅଗଣାରେ କୁକୁଡ଼ା ପାଳନ କରିବା ପାଇଁ କୌଣସି ଧରାବନ୍ଧା ଘର କରିବାର ଆବଶ୍ୟକତା ନାହିଁ । ଛୋଟଛୋଟ ଘର କରି ବା କାଠ ଅବା ବାଉଁଶ ବତା ବାଡେଇ ମଞ୍ଚା କରି କୁକୁଡ଼ା ରଖାଯାଇପାରେ । ପ୍ରତ୍ୟେକ ବଡ଼ କୁକୁଡ଼ା ପାଇଁ ଏକ ବର୍ଗଫୁଟ୍ ଜାଗା ଦରକାର ।

### କୁକୁଡ଼ା ଘର ପାଇଁ ଲିଟର୍ (ଶୁଷ୍କ ଶଯ୍ୟା)ର ବ୍ୟବସ୍ଥା :-

୧. ଶୁଷ୍କଶଯ୍ୟା ପକ୍ଷତରେ କୁକୁଡ଼ା ପାଳନ ପାଇଁ ଲିଟର୍ ଆବଶ୍ୟକତା ପଡ଼ିଥାଏ ।
୨. ଧାନ ଚଷ୍ମ, ତଷ୍ମ, କରତଗୁଣ୍ଡ, ଶୁଖିଲା ଛୋଟ ଛୋଟ ନଡ଼ା ଖଣ୍ଡ, ନଡ଼ିଆ କତାଗୁଣ୍ଡ, ଶୁଖିଲା ପତ୍ର ଆଦି ଲିଟର୍ ଭାବରେ ବ୍ୟବହାର କରାଯାଏ । ବାଲି, ମାଟି କିମ୍ବା ପାଉଁଶ ପ୍ରଭୃତି ଅଣଅଙ୍ଗାରକାୟ ବସ୍ତୁ ଲିଟର୍ ଭାବରେ ଆଦୌ ବ୍ୟବହାର କରାଯାଇ ପାରିବ ନାହିଁ ।
୩. କୁକୁଡ଼ାମାନଙ୍କ ଶୁଷ୍କଶଯ୍ୟା ପାଇଁ ଶୁଷ୍କ ଓ ପରିଷ୍କାର ଚଟାଣରେ ୩-୪ ଇଞ୍ଚ ବହଳର ଲିଟର୍ ଜିନିଷ ବିଛାଯାଏ ।
୪. ସପ୍ତାହକୁ ୩ରୁ ୪ଥର ଶୁଷ୍କଶଯ୍ୟାକୁ ଉପରତଳ କରି ଭଲଭାବରେ ଘାଣ୍ଟିଦେବା ଉଚିତ୍ ।
୫. ଶୁଷ୍କଶଯ୍ୟା ବା ଲିଟର୍ ଓଦାହୋଇ ବେଶିଦିନ ରହିଲେ କୁକୁଡ଼ାମାନଙ୍କୁ ନାଲରକ୍ତ ଝାଡ଼ା (କକ୍ଷିଡ଼ିଆ), ଗୋଲକୃମି ରୋଗ ଏବଂ ଫିମ୍ପିଜାତାୟରୋଗ (ଆସ୍ପରଜିଲୋସିସ୍) ହେବାର ସମ୍ଭାବନା ଥିବ । ତେଣୁ ଶୁଷ୍କଶଯ୍ୟାକୁ ସବୁବେଳେ ଶୁଖିଲା ରଖିବା ଉଚିତ୍ ।
୬. ଶୁଷ୍କ ଶଯ୍ୟା ଓଦାଲିଆ କିମ୍ବା ମୁଣ୍ଡାଲିଆ ହୋଇଗଲେ ତାକୁ କାଢ଼ି ନୂଆ ଲିଟର୍ ବିଛାଇବା ଉଚିତ୍ ।
୭. ବର୍ଷାଦିନେ ଶୁଷ୍କଶଯ୍ୟା ଓଦାଲିଆ ହେଲେ ପ୍ରତି ଦଶବର୍ଗଫୁଟ୍ ଲିଟର୍ରେ ଏକ କିଲୋଗ୍ରାମ୍ ରୁନ ଖଣ୍ଡ ପକାଇବା ଉଚିତ୍ । ଏହା ଲିଟର୍ର ଅଧିକ ଜଳାୟ ଅଂଶକୁ ଶୋଷିନିଏ । ଗୁଣ୍ଡ ରୁନ ଅପେକ୍ଷା ଖଣ୍ଡରୁନ ଏଥିପାଇଁ ଭଲ ।
୮. ବର୍ଷାଦିନେ ପାଣି ଛିଟା କୁକୁଡ଼ା ଘର ଭିତରେ ନ ପଶିବା ପାଇଁ ଝରକାରେ ଅଖା ଟାଙ୍ଗନ୍ତୁ ଏବଂ ବର୍ଷା ଛାଡ଼ିଗଲା ପରେ ଅଖାକୁ ଟେକି ଦିଅନ୍ତୁ ।
୯. ଖରାଦିନେ ଗ୍ରୀଷ୍ମ ଦାଉରୁ କୁକୁଡ଼ାମାନଙ୍କୁ ରକ୍ଷା କରିବା ପାଇଁ ଝରକାରେ ଏବଂ ଜାଲିରେ ଅଖା ଟାଙ୍ଗନ୍ତୁ ଏବଂ ଏଥିରେ ପାଣି ସ୍ତେ କରନ୍ତୁ, ଏହା କଲେ କୁକୁଡ଼ାମାନଙ୍କୁ ଖରାତାପ ବାଧୁବ ନାହିଁ ।



କୁଣ୍ଡା



ତଷ୍ମ



ନଡ଼ିଆ କତା ଗୁଣ୍ଡ



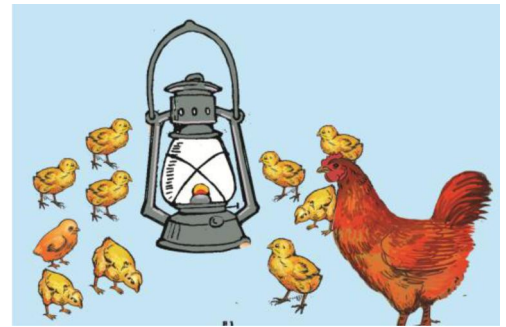
ନଡ଼ା / କୁଟା ଖଣ୍ଡ

# ଚିଆଁ ମାନଙ୍କ ଯତ୍ନ

## ବୁଡ଼ିଙ୍ଗ

ଅଣାକୁ ମାଆ କୁକୁଡ଼ା ଉଷ୍ଣମେଲ ତହିଁରୁ ଚିଆଁ ଜନ୍ମ କରାଇଥାଏ । କେତେକ ଅଂଚଳରେ ଏହାକୁ କୁଡୁକି ବସିବା କହନ୍ତି । ଛୁଆଟି ଜନ୍ମ ପରେ ବଡ଼ ହେଲା ପର୍ଯ୍ୟନ୍ତ ମାଆର ହେପାଜତରେ ରହେ । ଅଧିକ ଅଣା ହେଲେ ମାଆ କୁକୁଡ଼ା ଛୁଆମାନଙ୍କୁ ତା ପରତଳେ ଲୁଚାଇଦିଏ । ଉଦ୍ଦେଶ୍ୟ ହେଲା ନିଜ ପରତଳେ ଉଷ୍ଣ ପରଶ ଦେଇ ଚିଆଁଗୁଡ଼ିକୁ ବାହାର ଅଣାରୁ ବା ଶୀତରୁ ରକ୍ଷା କରିବା । ଏହା ତ ହେଲା ପ୍ରାକୃତିକ ଉପାୟରେ ବୁଡ଼ିଙ୍ଗ ।

କିନ୍ତୁ ଆମେ ଯେତେବେଳେ ରଙ୍ଗିନ୍ କୁକୁଡ଼ା ପାଳନ କରୁଛୁ ସେତେବେଳେ ଦିନକର ଛୁଆକୁ କିଣି ନେଇ ଫାର୍ମରେ ଛାଡ଼ୁ । ସେତେବେଳେ ଏତେଗୁଡ଼ିଏ ଚିଆଁକୁ ଉଷ୍ଣ ରଖିବା ପାଇଁ ମାଆ କୁକୁଡ଼ାମାନଙ୍କର ଆବଶ୍ୟକତା ପଡ଼ିଥାଏ । କିନ୍ତୁ ଏଇ କ୍ଷେତ୍ରରେ ମାଆ କୁକୁଡ଼ା ମିଳିନଥାଏ । କାରଣ ସେହି ଚିଆଁଗୁଡ଼ିକ ହ୍ୟାଚେରୀରୁ ମେସିନ୍ ସାହାଯ୍ୟରେ ଅଣା ପୁଟାଇ ଜନ୍ମ କରାଯାଇଥାଏ । ତେଣୁ ଏଠାରେ କୃତ୍ରିମ ଉପାୟରେ ଜନ୍ମଠାରୁ ୨-୩ ସପ୍ତାହ ପର୍ଯ୍ୟନ୍ତ କୁକୁଡ଼ା ଛୁଆମାନଙ୍କୁ ଉତ୍ତାପ ଦେବା ଦରକାର ପଡ଼ିଥାଏ । ଏହାକୁ କୃତ୍ରିମ ବୁଡ଼ିଙ୍ଗ କୁହାଯାଏ ।



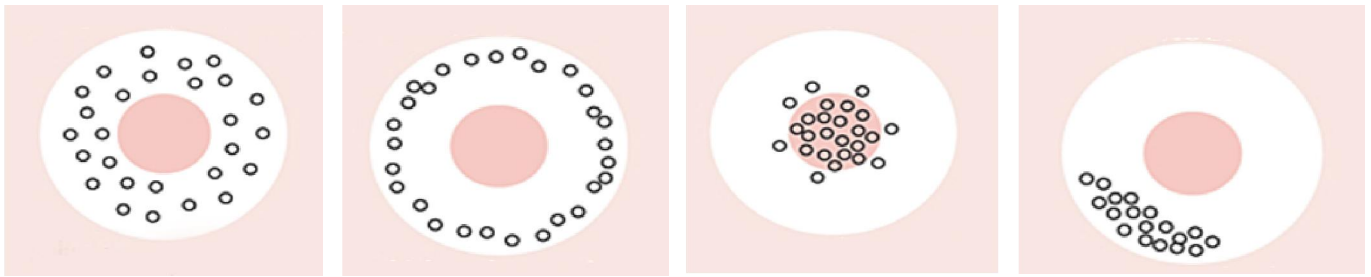
ଆଜିକାଲି ବଜାରରେ ବିଭିନ୍ନ ପ୍ରକାରର ବୁଡ଼ିଙ୍ଗ ଯନ୍ତ୍ର ମିଳୁଛି । ବିଦ୍ୟୁତ୍ ବଳବଦ୍ଧରେ ରିଫ୍ଲେକ୍ଟର ଲଗାଇ ବୁଡ଼ିଙ୍ଗ କରାଯାଏ । ଏବଂ ଯେଉଁଠାରେ ବିଦ୍ୟୁତ୍ ସରବରାହ ବ୍ୟାହତ ହୁଏ ସେଠାରେ କିରୋସିନ୍ ବୁଡ଼ରରେ ବୁଡ଼ିଙ୍ଗ କରାଯାଏ । ବେଶୀ ଅଣା ହେଲେ, ଦେଶୀ କୁକୁଡ଼ା ଚିଆଁକୁ ମଧ୍ୟ ଉତ୍ତାପ କିରାସିନ୍ ଲକ୍ଷନ ଦ୍ଵାରା ଦିଆଯାଇପାରେ ।

## ଚିଆଁ କିଣି ଛାଡ଼ିବା ପୂର୍ବରୁ ପ୍ରସ୍ତୁତି

ପ୍ରତ୍ୟେକ ଚିଆଁ ପାଇଁ ୨ ଇଞ୍ଚ ଖାଇବା ସ୍ଥାନ ଓ ୧ ଇଞ୍ଚ ପାଣି ପିଇବା ଜାଗା ଆବଶ୍ୟକ । ଚିଆଁ ଚିକିଏ ବଡ଼ ହୋଇଗଲେ ପ୍ରତ୍ୟେକ ଚିଆଁ ପାଇଁ ୪ ଇଞ୍ଚ ଖାଇବା ସ୍ଥାନ ଓ ୨ ଇଞ୍ଚ ପାଣି ପିଇବା ସ୍ଥାନ ଆବଶ୍ୟକ ।



କୁକୁଡ଼ା ଚିଆଁ ଆଣିବାର ଦୁଇଦିନ ପୂର୍ବରୁ କୁକୁଡ଼ା ଘରର ବୁଡ଼ର, ପାଣିପାତ୍ର, ଦାନା ପାତ୍ରକୁ ଭଲ ଭାବରେ ପରୀକ୍ଷା କରି ଦେଖିବା ଉଚିତ୍ ଏହା ଭଲଭାବରେ କାମ କରୁଛି କି ନାହିଁ । ଏହାପରେ ଏହାକୁ ସଠିକ୍ ଜାଗାରେ ରଖନ୍ତୁ । ପ୍ରଥମେ ଘରର ମଝିରେ ମେଜିଆ ଉପରେ ୩-୪ ଫୁଟ୍ ବ୍ୟାସର ଦୁଇ ଇଞ୍ଚ ବହଳର ଲିଟର ପଦାର୍ଥ ପକାଇ ତା' ଉପରେ ପରିଷ୍କାର ଖବରକାଗଜ ବିଛାଇ ଦିଅନ୍ତୁ । ତା' ଉପରେ ବୁଡ଼ର ରଖନ୍ତୁ । ବୁଡ଼ର କିଛି ଦୂରରେ ଚାରିକଡ଼ରେ ଏକଫୁଟ୍ ଉଚ୍ଚତାର କାର୍ଡ୍‌ବୋର୍ଡ୍ ନଟେଡ୍ ଦସ୍ତାପ୍ଲେଟ୍ ଗୋଲ୍ କରି ଘେରାଇ ଦିଅନ୍ତୁ । ଏହାର ଉଦ୍ଦେଶ୍ୟ ହେଲା ଚିଆଁ ବୁଡ଼ରର ଅତି ଦୂରକୁ ପଳାଇ ନ ପାରିବା ।



ସଠିକ ଉତ୍ତାପ

ଅଧିକ ଉତ୍ତାପ

କମ୍ ଉତ୍ତାପ

ବାହ୍ୟ ଶାନ୍ତିଭଙ୍ଗ

ବୁଡ଼ରର ଉତ୍ତାପ ପ୍ରଥମ ସପ୍ତାହରେ ୯୫° ଫାରେନହାଇଟ୍ ରଖନ୍ତୁ ଏବଂ ପ୍ରତି ସପ୍ତାହରେ ତାପମାତ୍ରା ୫° ଫାରେନହାଇଟ୍ ହିସାବରେ କମାନ୍ତୁ । ଏପରି କରନ୍ତୁ ଯେପରି ଉତ୍ତାପ ୫ ସପ୍ତାହରେ ୭୫° ଫାରେନହାଇଟ୍ ପର୍ଯ୍ୟନ୍ତ ଆସି ପହଞ୍ଚିବ ।

ବୁଡ଼ରର ସବୁ ଆଡ଼େ ଯେପରି ଉତ୍ତାପ ଠିକ୍ ରହେ, ସେଥିପ୍ରତି ଦୃଷ୍ଟି ଦିଅନ୍ତୁ । ବୁଡ଼ର ତଳେ ଚିଆଁମାନଙ୍କର ଚଳପ୍ରଚଳକୁ ଲକ୍ଷ୍ୟ କରନ୍ତୁ । ବେଶି ଉତ୍ତାପ ହେଲେ ଚିଆଁମାନେ ବୁଡ଼ରର ଉତ୍ତାପ ଉତ୍ତାରୁ ଦୂରେଇଯିବେ ଓ କମ୍ ଉତ୍ତାପ ହେଲେ ଉତ୍ତାପ ଉତ୍ତାପ ତଳେ ରୁଣ୍ଡ ହୋଇ ଅଥବା ଚଟାଚଢ଼ି ହୋଇ ଗହଳି କରିବେ । ଯଦି ଉତ୍ତାପ ସଠିକ୍ ଅଛି ତେବେ ଚିଆଁମାନେ ବୁଡ଼ର ତଳେ ଖେଳାଇ ହୋଇ ଚିତ୍ତ ଚିତ୍ତ ଶବ୍ଦ କରି ଖୁଆପିଆ କରି ବୁଲୁଥିବେ । ତେବେ ଏହା ଜାଣିବା ପାଇଁ କୁକୁଡ଼ା ଘରେ ବୁଡ଼ର ଓ ଚିଆଁମାନଙ୍କ ପ୍ରତି ନିୟମିତ ଭାବରେ ଧ୍ୟାନଦେବାକୁ ପଡ଼ିବ ।



କୁକୁଡ଼ା ଚିଆଁମାନଙ୍କ ପାଇଁ ପାଣି ଓ ଖାଦ୍ୟର ମଧ୍ୟ ବ୍ୟବସ୍ଥା କରିବା ନିହାତି ଆବଶ୍ୟକ । ଚିଆଁମାନଙ୍କର ସଂଖ୍ୟା ଓ ବୟସ ଅନୁଯାୟୀ ଦାନାପାତ୍ର ଓ ଜଳପାତ୍ରଗୁଡ଼ିକର ସଂଖ୍ୟା ନିରୂପଣ କରି ରଖାଯାଇଥାଏ । ଆବଶ୍ୟକୀୟ ତାପମାତ୍ରା ଯୋଗାଇବା ପାଇଁ ପ୍ରତି ୫୦ଟି ଚିଆଁ ପାଇଁ ଗେଟିଏ ୧୦୦ ଡ଼୍ାଗର ଇଲେକ୍ଟ୍ରିକ୍ ବଲ୍‌ବ ଦରକାର ।

### ଚିଆଁଗୁଡ଼ିକର ଚୟନ

ଆବଶ୍ୟକ ଘର ଓ ଅନ୍ୟାନ୍ୟ ଆୟୋଜନର ନିଷ୍ପତ୍ତି ନେବା ପରେ ଆପଣ ପାଳନ କରିବାକୁ ଚାହୁଁଥିବା କୁକୁଡ଼ା ବାଛନ୍ତୁ । ସ୍ଵାକୃତି ପ୍ରାପ୍ତ ଫାର୍ମରୁ ଏକା ସାଇଜର, ସକ୍ରିୟ ୩୦ରୁ ୪୦ ଗ୍ରାମ ଓଜନ ବିଶିଷ୍ଟ କୁକୁଡ଼ା ଚିଆଁ ବାଛନ୍ତୁ । ବଜାରରେ ଭିନ୍ନ ଭିନ୍ନ କିସମର କୁକୁଡ଼ା ଚିଆଁ ମିଳିଥାଏ । ବନରାଜ, ଗିରିରାଜ ଭଳି ଉନ୍ନତ କିସମର ଚିଆଁ ଆଣି ପାଳନ କଲେ ଭଲ ଲାଭ ମିଳିଥାଏ ।

### ବୁଡ଼ିଙ୍ଗ ସମୟରେ କୁକୁଡ଼ା ଚିଆଁ ମାନଙ୍କ ଯତ୍ନ

କୁକୁଡ଼ା ଚିଆଁ ମାନଙ୍କ ଯତ୍ନ ଓ ପରିପାଳନ ଅତି ଗୁରୁତ୍ଵପୂର୍ଣ୍ଣ । ସେମାନଙ୍କର ବୁଡ଼ି (ଜନ୍ମରୁ ଏକ ମାସ ) ସମୟରେ କରାଯାଏ । ଏହି ସମୟରେ କୁକୁଡ଼ା ଚିଆଁ ଗୁଡ଼ିକୁ ଠିକ୍ ଭାବରେ ପାଳିଥିଲେ, ସେମାନେ ଭଲ ବଢ଼ନ୍ତି । ସେମାନଙ୍କୁ ରୋଗ କମ୍ ହୁଏ ଏବଂ ମୃତ୍ୟୁ ହାର କମ୍ ହୁଏ । ବଡ଼ ହୋଇ ଅଧିକ ଅଣ୍ଡା ଦିଅନ୍ତି ଓ ଅଧିକ ମଂସ ଉତ୍ପାଦନ ହୋଇଥାଏ ।





କୁକୁଡ଼ା ଚିଆଁ ଆଣିବା ପୂର୍ବରୁ ଏହା ନିଶ୍ଚିତ କରିବାକୁ ପଡ଼ିବ ଯେ, କୁକୁଡ଼ା ଘରଟିକୁ ଭଲ ଭାବେ ପରଷାର କରି ସେଥିରେ ଲିଟର ଶେଜ ବିଛାଯାଇଛି । ଲିଟର ଉପରେ ଚିଆଁ ଘେର (ବୁଡ଼ର ଗାଡ଼ି) ରଖାଯାଇଛି, ଘେର ଭିତରେ ଖବରକାଗଜ ବିଛାଯାଇ ତା ଉପରେ ଦାନା ଓ ପାଣି ପାତ୍ର ରଖାଯାଇଛି । ଘେରର ମଧ୍ୟ ଭାଗରେ ଏକ ଉତ୍ତାପ ପ୍ରଦାନକାରୀ ବୁଡ଼ର ରଖାଯାଇଛି ବା ବୁଡ଼ର ବଦଳରେ ୧୦୦ ଓ଼ାଟର ବଲ୍‌ବ ରିଫ୍ଲେକ୍ଟର ସହିତ ଲିଟର ଉପରେ ୧ ଫୁଟ ଉଚ୍ଚରେ ଝୁଲାଇ ଯାଇଛି



। ୫୦ଟି ଚିଆଁକୁ ଉତ୍ତାପ ପ୍ରଦାନ ପାଇଁ ଗୋଟିଏ ୧୦୦ ଓ଼ାଟର ବଲ୍‌ବ ଆବଶ୍ୟକ । କୁକୁଡ଼ା ଚିଆଁ ଛାଡ଼ିବାର ୨ ଘଣ୍ଟା ପୂର୍ବରୁ ବୁଡ଼ର ବା ବିଜୁଳି ବଲ୍‌ବ ରିଫ୍ଲେକ୍ଟର ସହିତ ଲଗାଇ ଜାଗାଟିକୁ ଗରମ ରଖିଥିଲେ, ଚିଆଁ ମାନଙ୍କୁ ଆରାମ୍ ଲାଗେ ।

କୁକୁଡ଼ା ଛୁଆକୁ ବୁଡ଼ର ପାଖରେ ଘେର ମଧ୍ୟରେ ଛାଡ଼ିବା ପୂର୍ବରୁ ସେଗୁଡ଼ିକୁ ଗଣିବେ ଏବଂ ଛୋଟ, ବିକଳାଙ୍ଗ ଓ ମୃତ ଛୁଆଗୁଡ଼ିକୁ ଅଲଗା ରଖିବେ । ଏହାପରେ ପାଣିରେ ଓ ଆର୍ ଏସ୍ ବା ଗୁକୋଜ ବା ଗୁଡ଼ ବା ଚିନି ମିଶାଇ ପାଣିପାତ୍ରରେ ପିଇବାକୁ ଦେବେ । ଛୁଆମାନେ କିଛି ପାଣି ପିଇବା ପରେ ଚିଆଁ ଦାନା ଦେବେ । ଚିଆଁ ଦାନା ନଥିଲେ ସୁଜି ବା ଚାଉଳ ଗୁଣ୍ଡ ଦିନେ ଦୁଇ ଦିନ ଖାଇବାକୁ ଦେବେ । ମାତ୍ର ୨ ଦିନ ପରେ ଚିଆଁ ଦାନା ୩-୪ ସପ୍ତାହ ପର୍ଯ୍ୟନ୍ତ ପର୍ଯ୍ୟାପ୍ତ ପରିମାଣରେ ଦେବା ଆବଶ୍ୟକ ।

ଚିଆଁ ମାନଙ୍କୁ ୧ ମାସ ଭିତରେ ନିମ୍ନ ଲିଖିତ ଔଷଧ ଓ ଟିକା ଦିଆଯାଏ । ଏହାଦ୍ୱାରା ସେମାନେ ଭଲ ବଢ଼ନ୍ତି ଓ ମରିବା କମ୍ ହୁଏ ।

- ୪ ଦିନ - ପାଣିରେ ଆଣ୍ଟିବାୟୋଟିକ ଔଷଧ ମିଶାଇ ପିଇବାକୁ ଦିଆଯାଏ ।
- ୫ମ ଦିନ - ଲିଟର ଉପରୁ ଖବରକାଗଜ ବାହାର କରିଦେବେ ଓ ଉପରବେଳା ଆର ଡ଼ି (ଏଫ୍ - ୧) ବା ଆର ଡ଼ି (ଲାସୋଟା) ଟିକା ଆଖି ବା ନାକପୁଡ଼ାରେ ଗୋଟିଏ ଚୋପା ଦେବେ ।
- ୬- ୧୦ ଦିନ - ମଲ୍ଟିଭିଟାମିନ୍ (ADEK) ଔଷଧ ପ୍ରତି ୧୦୦ କୁକୁଡ଼ାଙ୍କୁ ୫ ମି.ଲି. ହିସାବରେ ପାଣିରେ ଦେବେ ।
- ୧୦ - ୧୫ ତମ ଦିନ - ଭିଟାମିନ୍ ବି କମ୍ପ୍ଲେକ୍ସ ଔଷଧ ୧୦୦ କୁକୁଡ଼ାଙ୍କୁ ୫ ମି.ଲି. ହିସାବରେ ପାଣିରେ ମିଶାଇ ଦିଆଯାଏ ।
- ୧୫ ତମ ଦିନ - ଉପରବେଳା ଗୁମ୍‌ରୋ ଟିକା ଆଖି ବା ନାକପୁଡ଼ାରେ ଗୋଟିଏ ଚୋପା ଦେବେ ।
- ୧୬-୨୦ ତମ ଦିନ - ଯେକୌଣସି ଲିଭର ଟନିକ୍ ୧୦୦ କୁକୁଡ଼ାଙ୍କୁ ଦୈନିକ ୧୦-୧୫ ମି.ଲି. ହିସାବରେ ପାଣିରେ ମିଶାଇ ଦେବେ ।
- ୨୧ ତମ ଦିନ - ଉପରବେଳା ଆର ଡ଼ି (ଏଫ୍ - ୧) ବା ଆର ଡ଼ି (ଲାସୋଟା) ଟିକା ଆଖି ବା ନାକପୁଡ଼ାରେ ଗୋଟିଏ ଚୋପା ଦେବେ ।
- ୨୧- ୨୫ ତମ ଦିନ - କ୍ୟାଲସିୟମ୍ ଔଷଧ ୧୦୦ କୁକୁଡ଼ାଙ୍କୁ ଦୈନିକ ୨୦-୨୫ ମି.ଲି. ହିସାବରେ ପାଣିରେ ମିଶାଇ ଦେବେ ।

## ପ୍ରଶିକ୍ଷଣ ପୁସ୍ତିକା

---

ସୁକ୍ଷମ କୁକୁଡ଼ା ଦାନା ଓ ମଲ୍ଟିଭିଟାମିନ୍ (ADEK) ଔଷଧ କୁକୁଡ଼ାଙ୍କର ଓଜନ ଶୀଘ୍ର ବଢ଼ାଇବାରେ ସାହାଯ୍ୟ କରେ ।

**କୃତ୍ରିମ ବୁଡ଼ିଙ୍ଗ ଦ୍ଵାରା ଆମର ଅନେକ ଲାଭ ହୁଏ ।**

ଯଥା :-

୧. ବର୍ଷର ଯେ କୌଣସି ସମୟରେ ଚିଆଁ ଆଣି ପାଳନ କରିହେବ ।
୨. ହଜାରରୁ ଅଧିକ ଚିଆଁ ଏକ ସମୟରେ ଜଣେ ଲୋକଦ୍ଵାରା ବୁଡ଼ିଙ୍ଗ କରିହେବ ।
୩. ସ୍ଵାସ୍ଥ୍ୟଗତ କାରଣରୁ ଏହା କୁକୁଡ଼ା ଚିଆଁମାନଙ୍କ ପାଇଁ ଖୁବ୍ ଭଲ ।
୪. କୁକୁଡ଼ା ଚିଆଁ ଘରର ତାପମାତ୍ରା ନିୟନ୍ତ୍ରଣ କରିହେବ ।
୫. ବୁଡ଼ିଙ୍ଗ ଦ୍ଵାରା ଖାଦ୍ୟପରିବେଷଣ ଏବଂ ନିୟନ୍ତ୍ରଣ ମଧ୍ୟ ସମ୍ଭବ ହେବ ।

**କୁକୁଡ଼ା ମାନଙ୍କ ଯତ୍ନ ଓ ପରିଚାଳନା :**

କୁକୁଡ଼ା ପାଳନରେ ଯତ୍ନର ଭୂମିକା ସ୍ଵତନ୍ତ୍ର । ଯତ୍ନ ନ ନେଲେ ରୋଗରେ ପଡ଼ି କୁକୁଡ଼ା ମୃତ୍ୟୁମୁଖରେ ପଡ଼ନ୍ତି ଓ ବହୁତ କ୍ଷତି ହୋଇଥାଏ ।

୧. ସର୍ବଦା ଉତ୍ତମମାନର ଖାଦ୍ୟ ଆବଶ୍ୟକତା ଅନୁସାରେ ଦିଅନ୍ତୁ ।
୨. ନିର୍ମଳ ଓ ପରିଷ୍କାର ପାନୀୟ ଜଳ ପିଇବାକୁ ଦିଅନ୍ତୁ ।
୩. ଫାର୍ମରେ ଯଥେଷ୍ଟ ଖୋଲା ପବନରେ ଚଳାଚଳର ସୁଯୋଗ ଦିଅନ୍ତୁ ।
୪. ବୁଡ଼ିଂ ପଦ୍ଧତିକୁ କଡ଼ାକଡ଼ି ଭାବେ ତଦାରଖ କରନ୍ତୁ ।
୫. କୁକୁଡ଼ା ଫାର୍ମ କଲାବେଳେ ଦିନିକିଆ ଚିଆଁ ଆଣି ଫାର୍ମ ଆରମ୍ଭ କଲେ ଭଲ । ଏହା ଫଳରେ ରୋଗବାହକ କୁକୁଡ଼ା ପାଳିବାର ଭୟ ନଥାଏ ।
୬. କୁକୁଡ଼ାମାନଙ୍କ ରୋଗ ପ୍ରତି ଧ୍ୟାନ ଦିଅନ୍ତୁ । କିଛି ବି ଲକ୍ଷଣ ଦେଖାଗଲେ ପ୍ରାଣୀ ଚିକିତ୍ସକଙ୍କୁ ପରାମର୍ଶ କରନ୍ତୁ ।
୭. ପ୍ରତିଷେଧକ ବ୍ୟବସ୍ଥା ଯଥା ଚିକାକରଣ କରନ୍ତୁ ।
୮. ଚିଆଁମାନଙ୍କୁ ବଡ଼ କୁକୁଡ଼ାମାନଙ୍କଠାରୁ ଦୂରେଇ ରଖି ପାଳନ କରାଯାଏ ନ'ହେଲେ ବଡ଼ କୁକୁଡ଼ାଙ୍କଠାରୁ ଚିଆଁମାନଙ୍କୁ ରୋଗ ବ୍ୟାପିବାର ବହୁତ ସମ୍ଭାବନା ଥାଏ ।



୯. ରୋଗିଣୀ କୁକୁଡ଼ାମାନଙ୍କୁ ଅଲଗା କରି ରଖିବା ଲାଗି ବ୍ୟବସ୍ଥା କରିବା ଦରକାର ।
୧୦. କାଉ, ଚିଲ ଆଦି ରୋଗବହନକାରୀ ପକ୍ଷୀମାନେ ଯେପରି ଫାର୍ମ ଭିତରକୁ ପଶି ନ ପାରିବା ଭଳି ବ୍ୟବସ୍ଥା କରନ୍ତୁ ।
୧୧. ଫାର୍ମ ଭିତରକୁ କାମ କରିବାକୁ ଆସୁଥିବା ଲୋକମାନଙ୍କୁ ଛାଡ଼ି ଅନ୍ୟମାନଙ୍କୁ ପଶିବାକୁ ଅନୁମତି ଦିଆଯିବା ଅନୁଚିତ । କୁକୁଡ଼ା ଫାର୍ମ ଭିତରକୁ ଆଗନ୍ତୁକମାନଙ୍କର ପ୍ରବେଶ ନିଷେଧ । ବିଶେଷତଃ କୁକୁଡ଼ା ବ୍ୟବସାୟରେ ଥିବା ଏବଂ ଅନ୍ୟ ଫାର୍ମରେ କାମ କରୁଥିବା ଲୋକମାନଙ୍କୁ ଫାର୍ମ ଭିତରେ ପଶିବା ସମ୍ପୂର୍ଣ୍ଣ ନିଷିଦ୍ଧ ।
୧୨. ବାହାରେ ବ୍ୟବହୃତ ହେଉଥିବା ଜୋତାକୁ କୁକୁଡ଼ା ଘରକୁ ପିନ୍ଧି କରିଯିବା ନିଷେଧ । ଫାର୍ମରେ କାମ କରୁଥିବା ପ୍ରତ୍ୟେକ ଲୋକ ପାଇଁ ହଲେ ଲେଖାଏଁ ରବର ଜୋତାର ବ୍ୟବହାର କରିବା ଉଚିତ୍ । ଫାର୍ମର ଫାଟକ ପାଖରେ ନିଜର ଜୋତା ଖୋଲି ରଖନ୍ତୁ ଏବଂ ଫାର୍ମ ଭିତରକୁ ନେବା ପାଇଁ ଉଦ୍ଦିଷ୍ଟ ଜୋତାକୁ ପିନ୍ଧନ୍ତୁ ।
୧୩. ଫାର୍ମର ପ୍ରତ୍ୟେକ କୋଠରୀର ସାମ୍ନାରେ ଗୋଟିଏ ଗୋଟିଏ ଅଗଭୀର ପାଦଧୂଆ କୁଣ୍ଡ ରଖନ୍ତୁ । ଏଥିରେ ଦୁଇ ପ୍ରତିଶତ ଫିନାଇଲ୍ କିମ୍ବା ଦୁଇ ପ୍ରତିଶତ ଲାଇସଲ୍ ଅବା ଅନ୍ୟାନ୍ୟ ବିଶୋଧକ ପାଣି ରଖାଯାଏ । କୁକୁଡ଼ା ଘରେ କାମ କରୁଥିବା ଲୋକ ସେହି ଦ୍ରବଣରେ ଗୋଡ଼ ବୁଡ଼ାଇ କିମ୍ବା ମାଡ଼ିଥିବା ଜୋତା ବୁଡ଼ାଇ ଭିତରକୁ ଯିବା ଉଚିତ୍ ।
୧୪. କୁକୁଡ଼ା ଘରକୁ ସଦାସର୍ବଦା ପରିଷ୍କାର ପରିଚ୍ଛନ୍ନ ରଖିବା ଏବଂ ଲିଟରକୁ ସର୍ବଦା ଶୁଖିଲା ରଖିବା ଉଚିତ୍ । ଲିଟର ଓଦା ହେଲେ କୁକୁଡ଼ାମାନଙ୍କୁ “କକ୍‌ସିଡ଼ିଆ” ରୋଗ ହୋଇଥାଏ ।
୧୫. କୁକୁଡ଼ାମାନଙ୍କର ପାଣିପାତ୍ର, ଦାନାପାତ୍ର ଓ ଅନ୍ୟାନ୍ୟ ଉପକରଣକୁ ପରିଷ୍କାର ରଖିବା ଓ ଯେ କୌଣସି ବିଶୋଧନ ସାହାଯ୍ୟରେ ମଝିରେ ମଝିରେ ବିଶୋଧନ କରାଇବା ଆବଶ୍ୟକ ।
୧୬. କୁକୁଡ଼ାମାନଙ୍କୁ ପୁରୁଣାଦାନା ବା ଫିମ୍ପିମରା ଦାନା ଖୁଆଇବା ଅନୁଚିତ୍ । ଏହା ସେମାନଙ୍କ ମୃତ୍ୟୁର କାରଣ ହୋଇପାରେ ।
୧୭. କୁକୁଡ଼ା ଘରେ ମାଛି ନ ହେବା ପାଇଁ ଯତ୍ନବାନ୍ ହେବା ଉଚିତ୍ ।
୧୮. ମଲା କୁକୁଡ଼ା ଓ ରୋଗାକ୍ରାନ୍ତ କୁକୁଡ଼ାକୁ ଅଲଗା କରିଦେବା ଉଚିତ୍ । ମଲା କୁକୁଡ଼ାମାନଙ୍କୁ ପୋଡ଼ିଦେବେ ନ ହେଲେ ଗଭୀର ଗାତ ଖୋଳି ତୁନ ମିଶାଇ ପୋଡ଼ି ଦେବେ ।
୧୯. ଆବର୍ଜନା ଓ ଅନାବନା ମଇଳାକୁ ଫାର୍ମର ଗୋଟିଏ କୋଣରେ ଗାତ ଖୋଳି କମ୍ପୋଷ୍ଟ କରିବା ଉଚିତ୍ ।
୨୦. କୁକୁଡ଼ା ଘର ଭିତରକୁ ମୂଷା ନ ଯିବା ପାଇଁ ଯତ୍ନ ନେବା ଉଚିତ୍, ଯେମିତି ୧ରୁ ୨ ଇଞ୍ଚ ଆକାରର ଛୋଟଛୋଟ ଫାଙ୍କ ଥିବା ଜାଲି ଲଗାଯାଇପାରେ ।
୨୧. କୁକୁଡ଼ାମାନଙ୍କର ପାନୀୟ ଜଳର ଉତ୍ସକୁ ପ୍ରତ୍ୟେକ ପନ୍ଦର ଦିନ ଅନ୍ତରରେ ବିଶୋଧନ କରିବା ଉଚିତ୍ । ଗଭୀର ନଳକୂପ ବ୍ୟତୀତ ପାଣି ଟାଙ୍କି ଏବଂ ପାଇପ୍ ଲାଇନ୍‌କୁ ମଧ୍ୟ ବିଶୋଧନ ସାହାଯ୍ୟରେ ବର୍ଷକୁ ଦୁଇ ଥର ସଫା କରିଦେବା ଉଚିତ୍ ।

**ପ୍ରଶିକ୍ଷଣ ପୁସ୍ତିକା**

- ୨୨. କୁକୁଡ଼ା ଘରେ ଥିବା ଫାଙ୍କା ଜାଗାମାନଙ୍କରେ ଯଦି ଉକୁଣୀ, ଟିଙ୍କ ଓ ସୁଷ୍ଣ କୀଟ ଆଦି ଘର ସଫା କରିବା ପରେ ମଧ୍ୟ ରହିଯିବାର ସମ୍ଭାବନା ଥାଏ, ସେ ଜାଗାକୁ ମାଲାଇଥିବା, ସୁନିଥିବା ବା ସାଇପର୍ମେଥିନ୍ ସ୍ତ୍ରୋ ଦ୍ଵାରା ସି ନ କରିବା ଉଚିତ୍ । ନ ହେଲେ ବ୍ଲୋ ଲ୍ୟାମ୍ପ୍ ବ୍ୟବହାର କରାଯାଇପାରେ । ଚାଳଘରେ ବ୍ଲୋ ଲ୍ୟାମ୍ପ୍ ବ୍ୟବହାର କଲେ ଏହା ପୋଡ଼ିଯିବାର ସମ୍ଭାବନା ଥାଏ ।
- ୨୩. ଫାର୍ମରେ ବ୍ୟବହୃତ ଔଷଧ ବୋତଲ, ଖାଲି ଟିକା ଆମ୍ପୁଲ୍ ଇତ୍ୟାଦିକୁ ଗଭୀର ଗାତ ଖୋଳି ପୋତି ଦେବା ଉଚିତ୍ । ଫାର୍ମ ଭିତରେ ରଖିବା କଥା ନୁହେଁ ।
- ୨୪. କୁକୁଡ଼ା ମାନଙ୍କୁ ଯେକୌଣସି ବୟସରେ ବିକ୍ରି କରାଯାଇପାରେ । କିନ୍ତୁ ସେମାନଙ୍କୁ ମାଂସ ଉଦ୍ଦେଶ୍ୟରେ ବିକ୍ରି କରୁଥିଲେ, ୧.୫ କିଗ୍ରା ଓଜନ ହେବା ପରେ ବିକ୍ରି କଲେ ଅଧିକ ଲାଭ ହେବ ।
- ୨୫. କୁକୁଡ଼ା ମାନଙ୍କୁ ଅଣ୍ଡା ଦେବା ଉଦ୍ଦେଶ୍ୟରେ ପାଳନ କରୁଥିଲେ, ଗଞ୍ଜା ମାନଙ୍କର ଓଜନ ୧.୫ କିଗ୍ରା ଓଜନ ହେବା ପରେ ବିକ୍ରି କରିଦେବେ । କାରଣ ମାଛ କୁକୁଡ଼ା ଅଣ୍ଡା ଦେବା ପାଇଁ ଗଞ୍ଜାର ଆବଶ୍ୟକତା ନାହିଁ । ମାତ୍ର ଅଣ୍ଡାରୁ ଛୁଆ ଫୁଟାଇବାକୁ ଚାହୁଁଥିଲେ, ପ୍ରତି ୮-୧୦ ମାଛ କୁକୁଡ଼ା ପାଇଁ ଗୋଟିଏ ଗଞ୍ଜା ରଖିବେ ।
- ୨୬. ସବୁ କିଷମର କୁକୁଡ଼ା ପାଇଁ ପ୍ରଥମରୁ ୮ ସପ୍ତାହ ପର୍ଯ୍ୟନ୍ତ ଦିନ ଓ ରାତିରେ ଆଲୁଅର ଆବଶ୍ୟକତା ହୁଏ । ଏହାଦ୍ଵାରା ସେମାନେ ଦିନରାତି ଖାଦ୍ୟ ଖାଇ ଚଳପ୍ରଚଳ ହୋଇଥାନ୍ତି ଓ ଫଳରେ ଶୀଘ୍ର ବଢ଼ନ୍ତି । ଅଣ୍ଡା ଦେବା ଉଦ୍ଦେଶ୍ୟରେ କୁକୁଡ଼ା ପାଳନ କରୁଥିଲେ, ୯ ରୁ ୧୭ ସପ୍ତାହ ବୟସ ପର୍ଯ୍ୟନ୍ତ କୁକୁଡ଼ା ଘରେ ରାତିରେ ଆଲୁଅର ଆଦୌ ଆବଶ୍ୟକତା ନାହିଁ । ମାତ୍ର ୧୮ ସପ୍ତାହ ପରେ ସନ୍ଧ୍ୟାରୁ ରାତି ୧୦ ଟା ପର୍ଯ୍ୟନ୍ତ କୁକୁଡ଼ା ଘରେ ଆଲୁଅ ରହିବା ଉଚିତ୍ ।
- ୨୭. ଖରାଦିନେ ପାଣି କୁଣ୍ଡକୁ ଓଦା ଅଖା ଦ୍ଵାରା ଘୋଡ଼ାଇ ରଖନ୍ତୁ । ଫାର୍ମ ପରିସରରେ ଗଛ ଲଗାଇଲେ ପରିବେଶ ଥଣ୍ଡା ରହେ ।
- ୨୮. ଶୀତ ଦିନେ ନଖ ଉତ୍ତମ ପାଣି ପିଇବାକୁ ଦିଅନ୍ତୁ । ଲିଟର୍ ଶୁଖିଲା ରଖନ୍ତୁ ଓ ଘରର ତାର ଜାଲିକୁ ଅଖା କିମ୍ବା ପାଲ ଦ୍ଵାରା ଘୋଡ଼ାଇ ରଖନ୍ତୁ । ଘର ଭିତରେ ଅଧିକା ୨-୩ଟି ବଲ୍‌ବ ଲଗାଇ ଉତ୍ତମ ରଖନ୍ତୁ ।
- ୨୯. ବର୍ଷା ଦିନ ଆସିବା ପୂର୍ବରୁ ଘରର ଚଟାଣ ଓ କାନ୍ଥ ମରାମତି କରିଦିଅନ୍ତୁ । ଲିଟର ସର୍ବଦା ଶୁଖିଲା ରଖନ୍ତୁ । ତାର ଜାଲିକୁ ଅଖା କିମ୍ବା ପାଲ ଦ୍ଵାରା ଘୋଡ଼ାଇ ରଖନ୍ତୁ । ଘରେ ଥିବା ଦାନକୁ ଶୁଖିଲା, ଉଚ୍ଚା ଓ ଭଲ ପବନ ଚଳାଚଳ ହେଉଥିବା ଜାଗାରେ ରଖନ୍ତୁ ।



## କୁକୁଡ଼ା ଖାଦ୍ୟ

### ଉପକ୍ରମ

ବାଡ଼ି ଅଗଣାରେ କୁକୁଡ଼ାମାନେ ଚରିବୁଲି ଖାଇବା ଦ୍ୱାରା ଘରର ଅବଶିଷ୍ଟ ଖାଦ୍ୟ ଏବଂ ଚାଷରୁ ଆମଦାନୀ ହେଉଥିବା ଅବ୍ୟବହୃତ ଜିନିଷ ପୁନଃବ୍ୟବହାର ହୋଇପାରିବାର ଏକ ଭଲ ଉଦାହରଣ। ମହିଳାମାନେ ରୋଷେଇ ଘର ବର୍ଜ୍ୟବସ୍ତୁକୁ କୁକୁଡ଼ା ଖାଦ୍ୟ ରୂପେ ବ୍ୟବହାର କରିବା ପାଇଁ ଅଭିନବ ଉପାୟମାନ ଅବଲମ୍ବନ କରିଥାନ୍ତି। ଶସ୍ୟ, ବଳକା ଭାତ, ପରିବା ଚୋପା ଆଦି କୁକୁଡ଼ାମାନଙ୍କ ଖାଦ୍ୟ ରୂପେ ବ୍ୟବହାର କରାଯାଇପାରେ।

### କୁକୁଡ଼ା ଦାନାର ଉପାଦାନ

ମକା, ବାଜରା, ଜୁଆର, ଗହମ, ରାଶି, ଗୁଣ୍ଡଚାଉଳ, କୁଣ୍ଡା, ଚୋକଡ଼, ଖୁଦ ଓ ରାଶିପିଡ଼ିଆ ଆଦି ସାଧାରଣତଃ କୁକୁଡ଼ାମାନଙ୍କୁ ଦାନା ସହ ଅଳ୍ପ ପାଣି ମିଶାଇ ଖାଦ୍ୟ ଦିଆଯାଇଥାଏ। ଏହାକୁ ଶୁଖିଲାରେ ମଧ୍ୟ ଦିଆଯାଇଥାଏ ଯାହାକି ସ୍ୱାସ୍ଥ୍ୟ ପାଇଁ ଭଲ ହୋଇଥାଏ। ଅଧିକ ଅଣ୍ଡା ଦେବା ପାଇଁ କୁକୁଡ଼ାମାନଙ୍କୁ ଶୁଖୁଆ, ପିଡ଼ିଆ, ଶାମୁକା, ଗେଣ୍ଡା, ହାଡ଼ଗୁଣ୍ଡ ଆଦି ଦିଆଯାଇଥାଏ। ଗେଣ୍ଡା ଓ ଶାମୁକା ଖୋଳ ଆଦି ଖାଦ୍ୟର ଶତକଡ଼ା ୩ ଭାଗ ପର୍ଯ୍ୟନ୍ତ ଦିଆଯାଇପାରେ। ଶାଳମଞ୍ଜି, କପା ମଞ୍ଜି, ଜୁଆର ଗୁଣ୍ଡ ଆଦି ଖାଦ୍ୟର ଶତକଡ଼ା ୧୦ ଭାଗ ଖାଇବାକୁ ଦିଆଯାଇପାରେ। ବାଡ଼ିପଟେ ଉଠିଥିବା ଘାସର ନରମ ଅଂଶକୁ ମଧ୍ୟ କୁକୁଡ଼ାମାନେ ଖାଇଥାନ୍ତି। ଖାଦ୍ୟରେ ଶତକଡ଼ା ୫ ଭାଗ ସୁବାବୁଲ୍ ପତ୍ରକୁ ମଧ୍ୟ ଖାଦ୍ୟ ଆକାରରେ ଦିଆଯାଇପାରେ। ପୋଖରୀରେ ଦଳ ପର୍ଯ୍ୟାପ୍ତ ପରିମାଣରେ ମିଳେ। ଏହାର ଫୁଲକୁ କୁକୁଡ଼ାମାନେ ଖାଇଥାନ୍ତି। ଏହି ଦଳର ପତ୍ର ଓ କାଣ୍ଡ ନଥାଏ। ଏହା ବର୍ଷସାରା ମିଳେ। କୁକୁଡ଼ାମାନଙ୍କ ପାଇଁ ଖାଦ୍ୟରେ ସାମାନ୍ୟ ଲୁଣ (ଶତକଡ଼ା ୦.୫ ଭାଗ) ଦରକାର।



କୁକୁଡ଼ା ପାଇଁ ଖାଦ୍ୟ ସାମଗ୍ରୀ

**ପ୍ରଶିକ୍ଷଣ ପୁସ୍ତିକା**

ପାଳନ କରାଯାଉଥିବା କୁକୁଡ଼ାମାନଙ୍କୁ ଜିଆ ଓ ଉଚ୍ଚ ଆଦି ସଂଗ୍ରହ କରି ଖାଇବାକୁ ଦିଆଯାଇପାରିବ । ରୋଷେଇ ଘରୁ ବାହାରୁଥିବା ପରିବା ଚୋପା, ଚାଉଳ, ବାସିଭାତ, ଆଦି କୁକୁଡ଼ାମାନଙ୍କୁ ଖାଦ୍ୟ ଭାବରେ ଦିଆଯାଇଥାଏ । ଗାଁ ମାନଙ୍କରେ ଖୁଦ, କୁଣ୍ଡା, ଶସ୍ୟ ଚୋପା ଆଦିକୁ ଗୁଣ୍ଡ କରି କୁକୁଡ଼ାମାନଙ୍କୁ ଖାଇବାକୁ ଦିଆଯାଇଥାଏ ।



କୁକୁଡ଼ା ମାନେ ଆମ ବାଡ଼ି ବଗିଚାରେ ଉତ୍ପନ୍ନ ହେଉଥିବା ପ୍ରତ୍ୟେକ ଜିନିଷକୁ ଖାଇଥାନ୍ତି, ଯେପରିକି ଛୋଟ ବଡ଼ ଘାସ, ଗୁଳ୍ମ, ଅନାବନା ଘାସ, ମାଟି ଓ ଗଛଲତାରେ ଥିବା ପୋକ ଜୋକ, ଉଚ୍ଚ, ଜିଆ ଇତ୍ୟାଦି ଖାଇଥାନ୍ତି । ବାଡ଼ିବଗିଚାରେ ଅମଳ ହେଉଥିବା ପରିବା ଆଦିର ଅବଶିଷ୍ଟା ଓ ଡାଳପତ୍ରକୁ ଖାଇଥାନ୍ତି ।

ହାଟ ବଜାରରେ କାରବାର ସରିବା ପରେ ପନିପରିବା ଓ ସଉଦା ସାମଗ୍ରୀର ଉଚ୍ଚତମାଣ ଏଣେ ତେଣେ ପଡ଼ିଥାଏ । ସେସବୁକୁ ମଧ୍ୟ କୁକୁଡ଼ା ମାନେ ଖାଇଥାନ୍ତି । ସେହିପରି ମାଛ ମଂସ ଦୋକାନରେ ବାଦ୍ ପଡ଼ିଥିବା ମାଛକାତି, ଅନ୍ତ, ପୁଟି ଆଦି କୁକୁଡ଼ା ମାନଙ୍କ ପାଇଁ ପୁଷିକର ଖାଦ୍ୟ । ହୋଟେଲର ବଳକା ଖାଦ୍ୟ, ରୋଷେଇ ଘର ବଳକା ଖାଦ୍ୟ, ପରିବା ଚୋପା ଆଦି କୁକୁଡ଼ାଙ୍କୁ ମଧ୍ୟ ଖାଇବାକୁ ଦେଇପାରିବ ।



ପାଳନ କରାଯାଇଥିବା କୁକୁଡ଼ାମାନେ ଚରା ବୁଲା କରି ଖାଦ୍ୟ ସଂଗ୍ରହ କରୁଥିଲେ, ସେମାନଙ୍କୁ ପ୍ରତିଦିନ ୫୦ ଗ୍ରାମ୍ ପର୍ଯ୍ୟନ୍ତ ଖାଦ୍ୟ (ଖୁଦ୍ ୮୦% ଏବଂ ଶୁଖୁଆ ଗୁଣ୍ଡ - ୨୦%) ଦିଆଯାଇପାରିବ ।

**ଖାଦ୍ୟ ଭାବେ ବ୍ୟବହାର କରିବାକୁ ଉଚ୍ଚ ଉତ୍ପାଦନ-**

କିଛି ଶୁଷ୍କପତ୍ର, ଚିରା କନା, ଶୁଷ୍କ ଗୋବର, ଶୁଖିଲା କାଠ ଆଦିକୁ ଏକ ମାଠିଆରେ ରଖନ୍ତୁ । ତା’ ଉପରେ ଅଳ୍ପ ପାଣି ଢାଳି ଦିଅନ୍ତୁ । ନିକଟସ୍ଥ ହୁଙ୍କାରୁ କିଛି ଉଚ୍ଚ ଆଣି ପାତ୍ର ଭିତରେ ରଖି ଦିଅନ୍ତୁ ଓ ପାତ୍ରଟିକୁ ଓଲଟା ଭାବରେ ଏକ ଗଛ ପାଖରେ ରଖି ଦିଅନ୍ତୁ । ପାତ୍ରର ବିଭିନ୍ନ ପାର୍ଶ୍ୱରେ ଛୋଟ କଣାଗୁଡ଼ିକ କରିଦିଅନ୍ତୁ । ଏଭଳି ୮ରୁ ୧୦ ଟି ପାତ୍ର ପ୍ରସ୍ତୁତ କରି ଗଛ ପାଖରେ ରଖନ୍ତୁ । ସାତ ଦିନ ପରେ ପାତ୍ରଟିକୁ ଓଲଟାଇ କୁକୁଡ଼ାମାନଙ୍କୁ ତା’ ନିକଟରେ ଛାଡ଼ି ଦିଅନ୍ତୁ । କୁକୁଡ଼ାମାନେ ଉଚ୍ଚମାନଙ୍କୁ ଖାଇ ଯିବେ । ଏହା ଫଳରେ ଅଣ୍ଡା ଉତ୍ପାଦନ ବୃଦ୍ଧି ପାଇଥାଏ ।





**ସବୁଜ ପତ୍ରଗୁଣ୍ଡ -**

ସୁବାବୁଲ କିମ୍ବା ବରସିମ୍ବ ବୃକ୍ଷର ଶୁଷ୍କ ସବୁଜ ପତ୍ରକୁ ଗୁଣ୍ଡ କରି ତା’ ସହ ପରିବା ଚୋପା ଆଦି ମିଶାଇ କୁକୁଡ଼ାମାନଙ୍କୁ ଖାଇବାକୁ ଦିଆଯାଇପାରିବ । ଆଜୋଲା ମଧ୍ୟ କୁକୁଡ଼ାକୁ ଖାଇବାକୁ ଦିଆଯାଉଥାଏ ।



କ୍ରମିକ ସଂଖ୍ୟା	ଉପାଦାନ	କୁକୁଡ଼ା ଚିଆଁ (ଭାଗ)	ବ୍ରାଏଲର ବା ମାଂସ କୁକୁଡ଼ା (ଭାଗ)	ଲେୟର ବା ଅଣ୍ଡାଦିଆ କୁକୁଡ଼ା (ଭାଗ)
୧	ପୁଷ୍ପିସାର ଚିନାବାଦମ/ ରାଶି/ ଅଳସୀ	୩୦	୨୭	୨୩
	ସୋୟାବିନ୍ ପ୍ରାଣୀକ ପୁଷ୍ପିସାର	୬	୫	୫
୨	ମାଛ	୫୦	୪୬	୫୦
	ଶ୍ଵେତସାର - ଶସ୍ୟ ଦାନା, ମକା/ ବାଜରା/ ଚାଉଳଗୁଣ୍ଡ			
	ଶସ୍ୟ ଚୋପା, ଚିନି/ କୁଣ୍ଡା	୧୧	୧୯	୧୯
୩	ଲୁଣ ଓ ଧାତକ ଦ୍ରବ୍ୟ			
୪	ଊଟାମିନ୍	୩	୩	୩

୧୦୦ ଭାଗ

୧୦୦ ଭାଗ

୧୦୦ ଭାଗ

## ଅଣ୍ଡା ଦିଆ କୁକୁଡ଼ାଙ୍କ ରକ୍ଷଣାବେକ୍ଷଣ

କୁକୁଡ଼ା ଘର ତିଆରି ପାଇଁ ଆବଶ୍ୟକ ସ୍ଥାନ ଗୋଟିଏ ଅଣ୍ଡାଦିଆ କୁକୁଡ଼ା ପାଇଁ ୨ ବର୍ଗଫୁଟ ଯାଗା ଦିଆଯାଏ । ୧୦୦ ଟି କୁକୁଡ଼ା ରଖିବାକୁ ହେଲେ ୨୦୦ ବର୍ଗଫୁଟ ଅର୍ଥାତ ୨୦ଫୁଟର ୧୦ ଫୁଟ କୋଠରୀ ହେଲେ ୧୦୦ ଟି କୁକୁଡ଼ା ରହିପାରିବେ । ମାଟିର ଚଟାଣ ହେଉକି ପକ୍କା , ତାହାଉପରେ ୨ ରୁ ୩ ଇଞ୍ଚ ବହନର କରତ ଗୁଣ୍ଠ, କୁଣ୍ଡା ଚଷୁ କିମ୍ବା ନଡ଼ାକୁ ଛୋଟ ଛୋଟ କାଟି ଏକ ବିଛଣା କରାଯାଏ । ତାକୁ ଲିଟର କହନ୍ତି ଓ କୁକୁଡ଼ା ପାଲିବା ପାଇଁ ଉପଯୁକ୍ତ ହୋଇଥାଏ । ଲିଟର ପ୍ରସ୍ତୁତ କରିବା ପାଇଁ ବ୍ୟବହାର କରୁଥିବା ପଦାର୍ଥ ଶୁଖିଲା ନରମ ଏବଂ ଆରମ୍ଭ ଦାୟକ ହୋଇଥାଏ । କୁକୁଡ଼ା ମାନେ ତାହା ଉପରେ ମଳତ୍ୟାଗ କରିବା ପରେ ସେଗୁଡ଼ିକ ବେଶୀ ଓଦା ହୁଏ ନାହିଁ । ଯଦି ଲିଟର ସବୁବେଳେ ଶୁଖିଲା ରହେ କୁକୁଡ଼ା ମାନେ ସୁସ୍ଥ ରହନ୍ତି । ତେଣୁ ମନେ ରଖନ୍ତୁ ଯେ ଲିଟର କେବେବି ସନ୍ତସନ୍ତିଆ ହେବା ଉଚିତ ନୁହେଁ । ଲିଟର ସନ୍ତସନ୍ତିଆ ରହିଲେ କୁକୁଡ଼ା ମାନଙ୍କରେ ରୋଗରେ ପଡ଼ିଥାନ୍ତି । ତେଣୁ ପ୍ରତି ସପ୍ତାହରେ ଲିଟର ଗୋଳାଇ ଏପଟ ସେପଟ କରିଦେଲେ ଭଲ । ବେଶୀ ଗନ୍ଧ ହେଲେ ୨ ବର୍ଗମିଟର ପାଇଁ ୧ କି.ଗ୍ରା. ସୁପର ଫସଫେଟ ଏକ ଲିଟର ପାଣିରେ ମିଶାଇ ତାକୁ ସିଞ୍ଚନ କରିଦେବେ ।

କୁକୁଡ଼ାମାନଙ୍କ ଅଧିକ ତାପମାତ୍ରା ସହ୍ୟ କରିପାରନ୍ତି ନାହିଁ । ୧୩° ରୁ ୧୮° ସେଂଟିଗ୍ରେଡ ତାପମାତ୍ରାରେ କୁକୁଡ଼ା ମାନେ ଭଲ ବଢ଼ନ୍ତି । ଖରାଦିନେ ଏହାଠାରୁ ବହୁ ଅଧିକ ତାପମାତ୍ରା ରହୁଥିବାରୁ ଘର ଛପର ଉପରେ ନଡ଼ା ବିଛାଇବା ଆବଶ୍ୟକ । ଝରକାରେ ଅଖାଟାଙ୍ଗି ଅଖାକୁ ଓଦା କଲେ ଅଧିକ ତାପମାତ୍ରାରୁ ରକ୍ଷାମିଳିଥାଏ । ସମୟ ସମୟରେ କୁକୁଡ଼ା ମାନଙ୍କ ଉପରେ ମଧ୍ୟ ପାଣି ସିଂଚା ଯାଇପାରେ । ଖରାଦିନେ ଦାନା ସଂଧ୍ୟା ସମୟରେ ଦେବା ଉଚିତ ଅଣ୍ଡା ଦେବା ସମୟ ହେଲେ ଏକ ଅଣ୍ଡା ଦିଆ ବାକୁ ତିଆରି କରି ବା ମାଟି ହାଣ୍ଡି ଘରର ଅନ୍ଧାରୁଆ କୋଣରେ ରଖିବା ଆବଶ୍ୟକ । ଅଣ୍ଡା ଦେବାର ଏକ ସପ୍ତାହ ପୂର୍ବରୁ ଏହା ରଖିଦେଲେ କୁକୁଡ଼ାମାନେ ଆଗରୁ ପ୍ରସ୍ତୁତ ହୋଇଯିବେ । ଏଥିପାଇଁ ୫ଫୁଟ ଲମ୍ବ, ୨ଫୁଟ ଗଭୀର ଓ ୨ଫୁଟ ଚଉଡ଼ାର ଏକ କାଠ, କାର୍ଡବୋର୍ଡ କିମ୍ବା ପେଟିର ଏକ ବାକସ ତିଆରି କରି ତାଉତରେ ଲିଟର ୩-୪ ଇଞ୍ଚ ବିଛାଇ ଦେଲେ ସେମାନେ ଆରାମରେ ଅଣ୍ଡାଦିଅନ୍ତି । ଅଣ୍ଡା ନଷ୍ଟ ହୁଏ ନାହିଁ କିମ୍ବା ଭାଙ୍ଗିବାର ସମ୍ଭାବନା ନ ଥାଏ । କୁକୁଡ଼ା ଘର ଚାରିପଟେ ପାଣି ଜମିବାକୁ ଦିଅନ୍ତୁ ନାହିଁ । କୁକୁଡ଼ା ଘର ସଠିକ ଭାବରେ ତିଆରି କରି ପରିଷ୍କାର ପରିଚ୍ଛନ୍ନ ରଖିଲେ ଅଣ୍ଡା ଦିଆ କୁକୁଡ଼ା ଚାଷରୁ ଅଧିକ ଲାଭ ମିଳିଥାଏ ।

### ଖାଦ୍ୟ ଓ ଖୁଆଇବା ପ୍ରଣାଳୀ

କୁକୁଡ଼ାର ସ୍ୱାସ୍ଥ୍ୟ, ଶରୀର ବୃଦ୍ଧି ଓ ଉତ୍ପାଦନ କ୍ଷମତା ମୁଖ୍ୟତଃ ଖାଦ୍ୟ ଉପରେ ନିର୍ଭର କରେ । ଖାଦ୍ୟ ସନ୍ତୁଳିତ, ସୁଷମ, ଜୀବାଣୁମୁକ୍ତ ଏବଂ କମ ଖର୍ଚ୍ଚରେ ପ୍ରସ୍ତୁତ ହୋଇପାରିଲେ ଚାଷୀ ଅଧିକ ଲାଭବାନ ହୋଇ ପାରିବେ । ଅଣ୍ଡାଦିଆ କୁକୁଡ଼ାମାନଙ୍କୁ ମୁଖ୍ୟତଃ ୩ ଭାଗରେ ବିଭକ୍ତ କରାଯାଇଥାଏ, ଯଥା- ଚିଆଁ ସମୟ, ବର୍ଦ୍ଧନଶୀଳ ସମୟ ଏବଂ ଅଣ୍ଡା ଦିଆ ସମୟ

ଚିଆଁ ସମୟ- ୯ ସପ୍ତାହ ପର୍ଯ୍ୟନ୍ତ

ବର୍ଦ୍ଧନଶୀଳ ସମୟ- ୧୬ ସପ୍ତାହ ପର୍ଯ୍ୟନ୍ତ

ଅଣ୍ଡାଦେବା ସମୟ - ୧୮ ସପ୍ତାହ ପରେ

ଏହି ତିନି ପ୍ରକାର ଅବସ୍ଥାରେ ସାଧାରଣତଃ ୩ ପ୍ରକାର ଖାଦ୍ୟ ଦରକାର ହୋଇଥାଏ । ସେଗୁଡ଼ିକ ହେଲା ଚିଆଁ ଖାଦ୍ୟ, ବର୍ଦ୍ଧନଶୀଳ କୁକୁଡ଼ାଙ୍କ ପାଇଁ ଖାଦ୍ୟ ଏବଂ ଲେୟର ଫିଡ ବା ଅଣ୍ଡାଦିଆ କୁକୁଡ଼ାଙ୍କ ଖାଦ୍ୟ ।

ଖାଦ୍ୟ/ଶସ୍ୟର ନାମ	ଛୁଆ (୦-୮ ସପ୍ତାହ) କି.ଗ୍ରା.	ଗ୍ରେୟର (୯-୧୬ ସପ୍ତାହ) କି.ଗ୍ରା.	ଲେୟର/ବ୍ରୁଡର (୧୭ ସପ୍ତାହରୁ ତଦୁର୍ଦ୍ଧ) କି.ଗ୍ରା.	ବ୍ରୁୟଲର ଷ୍ଟାର୍ଟର (୦-୬ ସପ୍ତାହ) କି.ଗ୍ରା.	ବ୍ରୁୟଲର ଫିନିଶର (୬ ସପ୍ତାହରୁ ତଦୁର୍ଦ୍ଧ) କି.ଗ୍ରା.
ମକା ଗୁଣ୍ଡ	୪୫	୪୫	୪୫	୪୯	୬୦
କୁଣ୍ଡା	୨୨	୨୫	୧୫	୧୦	୭
ସୋୟାବିନ୍ ମିଲ୍	୩୦	୧୯	୨୭	୩୮	୩୦
ଡିଅକ୍ସଲ ରାଇସ୍ ବ୍ରାନ୍	-	୮	୬	-	-
ଖଣିଜ ଲବଣ	୩	୩	୩	୩	୩
ଶାମୁକା ଗୁଣ୍ଡ	-	-	୪	-	-
ସର୍ବମୋଟ୍	୧୦୦	୧୦୦	୧୦୦	୧୦୦	୧୦୦

### ଖାଦ୍ୟ ସାରଣୀ

ପ୍ରଥମରୁ ୮ ସପ୍ତାହ ପର୍ଯ୍ୟନ୍ତ କୁକୁଡ଼ା ଚିଆଁ ଖାଦ୍ୟ ଯଥେଷ୍ଟ ପରିମାଣରେ ଦିଆଯାଏ , ଯେପରିକି ଚିଆଁମାନେ ମନଇଚ୍ଛା ଖାଇପାରିବେ । ମଂସ ଉଦ୍ଦେଶ୍ୟରେ ପାଲୁଥିବା କୁକୁଡ଼ାଙ୍କୁ ବିକ୍ରି ପର୍ଯ୍ୟନ୍ତ ଯଥେଷ୍ଟ ପରିମାଣରେ ଖାଦ୍ୟ ଦିଆଯାଏ । ମାତ୍ର ଅଣ୍ଡାଦେବା ଉଦ୍ଦେଶ୍ୟରେ ପାଲୁଥିବା କୁକୁଡ଼ାଙ୍କୁ ୮ ସପ୍ତାହ ପରେ ୧୮-୨୦ ସପ୍ତାହ ପର୍ଯ୍ୟନ୍ତ ସେମାନଙ୍କ ଇଚ୍ଛା ମୁତାବକ ଖାଦ୍ୟ ଦିଆଯାଏ ନାହିଁ । କାରଣ ଏପରି କଲେ, କୁକୁଡ଼ା ମାନଙ୍କର ଅଧିକ ଚର୍ବି ହୋଇଯିବ ଓ ସେମାନେ ଓଜନିଆ ହୋଇଯିବେ । ସେମାନଙ୍କ ଅଣ୍ଡା ଦେବା କ୍ଷମତା କମିଯାଏ । ତେଣୁ



ସେମାନଙ୍କ ଶରୀରର ସନ୍ତୁଳିତ ଅଭିବୃଦ୍ଧି ପାଇଁ ଚିକିତ୍ସ କମ୍ ପରିମାଣରେ ଖାଇବାକୁ ଦିଆଯାଏ , ଯାହା ଦ୍ୱାରା ଧୂରେଧୂରେ ବଦନ୍ତି ଓ ଅଧିକ ଅଣ୍ଡା ଦିଅନ୍ତି । ୧୮-୨୦ ସପ୍ତାହ ବୟସରେ କୁକୁଡ଼ାଙ୍କ ଅଣ୍ଡା ଦେବା ସମୟ ଆସିଲେ ସେମାନଙ୍କୁ ୧୧୦ – ୧୩୦ ଗ୍ରାମ୍ ଦାନା ଖାଇବାକୁ ଦିଆଯାଏ । କୁକୁଡ଼ା ମାନଙ୍କୁ ଦୈନିକ ଯେତେ ଦାନା ଖାଇବାକୁ ଦିଆଯାଏ, ତାହାକୁ ଦୁଇଭାଗ କରି ସକାଳେ ଓ ଉପରବେଳା ଦିଆଯାଏ ।

ଏହି ପ୍ରକାର ଖାଦ୍ୟ ବିଭିନ୍ନ ସମୟ ପାଇଁ କରାଯାଇଥାଏ । ଏହି ୩ ପ୍ରକାର କୁକୁଡ଼ା ଖାଦ୍ୟ ବଜାରରେ ମିଳେ । କିନ୍ତୁ ଗ୍ରାମାଚାରରେ ବାସ କରୁଥିବା କୁକୁଡ଼ା ଚାଷୀମାନେ ସେମାନଙ୍କ ଅଂଚଳରେ ମିଳୁଥିବା ଖାଦ୍ୟ ଉପାଦାନ ଗୁଡ଼ିକ ମିଶାଇ କୁକୁଡ଼ା ଖାଦ୍ୟ ତିଆରି କରିପାରିବେ । କୁକୁଡ଼ା ଖାଦ୍ୟ ତିଆରି କରିବାକୁ ହେଲେ;

## ପ୍ରଶିକ୍ଷଣ ପୁସ୍ତିକା

୧. ଶସ୍ୟ ଜାତୀୟ ଖାଦ୍ୟ ଯଥା ମକା, ଯଅ, ଗହମ, ବାଜରା, ଖୁଦ ଚାଉଳ ଇତ୍ୟାଦି ଆବଶ୍ୟକ ଅନୁସାରେ ମିଶାଯାଏ ।
୨. ତା ସହିତ କିଛି ପିଡିଆ ଯଥା ବାଦାମ ପିଡିଆ, ସୋୟାବିନ ପିଡିଆ, ସୁର୍ଯ୍ୟମୁଖୀ ପିଡିଆ, ରାଶି ପିଡିଆ ଇତ୍ୟାଦି ଆବଶ୍ୟକ ଅନୁସାରେ ମିଶାଯାଏ ।
୩. ତା ସହିତ ଭିଟାମିନ, ଖଣିଜ ଲବଣ ଯୋଗାଇବା ନିମନ୍ତେ ବଜାରରେ ମିଳୁଥିବା ମିନେରାଲ ମିକ୍ଚର ପାଉଡର ବ୍ୟବହାର କରାଯାଏ ।
୪. ଅଣ୍ଡାଦିଆ କୁକୁଡାଙ୍କ ପାଇଁ ଖାଦ୍ୟରେ ପ୍ରଚୁର କ୍ୟାଲସିଅମ ଦରକାର ପଡିଥାଏ । ସେଥିପାଇଁ ଶାମୁକାକୁ ଗୁଣ୍ଡ ଛୋଟ ଛୋଟ ଗୁଣ୍ଡ କରି କୁକୁଡା ଖାଦ୍ୟରେ ମିଶାଇଲେ ଅଣ୍ଡା ଅଧିକ ଓଜନର ଓ ଅଧିକ ସଂଖ୍ୟାରେ ଉତ୍ପାଦନ ହୋଇଥାଏ ଶାମୁକା ଗୁଣ୍ଡକୁ ଅଣ୍ଡା ଦେଉଥିବା କୁକୁଡାକୁ ଦେଲେ କ୍ୟାଲସିୟମ୍ ଓ ଫସ୍ଫରସ ମିଳିଥାଏ । ଅତିରିକ୍ତ ଭିଟାମିନ୍ ଭାବରେ ସବୁଜପତ୍ରକୁ ଛୋଟ ଛୋଟ ଖଣ୍ଡ କରି କୁକୁଡାମାନଙ୍କୁ ଖାଇବାକୁ ଦିଆଯାଇପାରେ ।
୫. କୁକୁଡା ଖାଦ୍ୟରେ ଶୁଖୁଆ ମଧ୍ୟ ବହୁତ ଉପଯୋଗୀ ହୋଇଥାଏ । ପରିଷ୍କାର ଶୁଖୁଳା ଶୁଖୁଆକୁ ଗୁଣ୍ଡକରି କୁକୁଡା ଖାଦ୍ୟରେ ମିଶାଇଲେ କୁକୁଡା ଭଲ ଅଣ୍ଡା ଦିଅନ୍ତି । ଗାଁ ଗହଳିରେ ମଧ୍ୟ କମ ମୂଲ୍ୟରେ ଶୁଖୁଆ ମିଳିଥାଏ । ତେଣୁ ଶୁଖୁଆ ଖାଦ୍ୟରେ ମିଶାଇବା ଲାଭଜନକ ହୋଇଥାଏ ।

ଏହିପରି ଭାବରେ ସନ୍ତୁଳିତ ଓ ସୁସ୍ଥ କୁକୁଡା ଖାଦ୍ୟ ଗାଁ ଗହଳିରେ ପ୍ରସ୍ତୁତ କରିପାରିବେ । ଧ୍ୟାନ ଦେବାକୁ ହେବ ଯେ, ଖାଦ୍ୟଶସ୍ୟ, ପିଡିଆ ଓ ଶୁଖୁଆ ପ୍ରଭୃତିରେ ଫିଙ୍ଗି ଲାଗିନଥିବ । ନହେଲେ ତାହା କୁକୁଡା ପାଇଁ କ୍ଷତିକାରକ ହୋଇଥାଏ ।

ସ୍ଵଚ୍ଛ ଖର୍ଚ୍ଚରେ ଅଧିକ ଲାଭପାଇବା ପାଇଁ ରଙ୍ଗିନ୍ ପ୍ରଜାତିର କୁକୁଡା ମାନଙ୍କୁ ଅଧା ପରିମାଣର ସୁସ୍ଥ ଖାଦ୍ୟ ଏବଂ ଆଉ ଅଧା ସବୁଜ ଘାସ, ଶାଗ ଛୋଟ ଛୋଟ କରି କାଟି ଖାଇବାକୁ ଦେବା ଆବଶ୍ୟକ । ଅତିରିକ୍ତ ଖାଦ୍ୟର ଆବଶ୍ୟକତାକୁ ସ୍ଥାନୀୟ ଅଞ୍ଚଳରେ ମିଳୁଥିବା ଖାଦ୍ୟସାମଗ୍ରୀ ବ୍ୟବହାର କରି ନିଜେ ପ୍ରସ୍ତୁତ କରି ଦିଆଯାପାରିବ । ବିଭିନ୍ନ ପ୍ରକାର ଶାଗ, ଯଥା ପାଳଙ୍ଗ, କୋଶଳା, ବନ୍ଧାକୋବି ପତ୍ର ଓ ରୋଷେଇ ଘରର ବଳକା ଖାଦ୍ୟ ଦେଇ ଏହି କୁକୁଡାରୁ ଅଧିକ ଲାଭ ପାଇପାରବେ ।

ବର୍ଷିକ ଘାସ ପୁଷ୍ଟିପୁକ୍ତ ହୋଇଥିବାରୁ ଏହାକୁ ଖୁଆଇଲେ କୁକୁଡା ଅଧିକ ଅଣ୍ଡା ଦିଅନ୍ତି । ବର୍ଷିକ ଘାସ ମଞ୍ଜି ସାଧାରଣତଃ ପ୍ରାଣାଟିକିସ୍ଵାଳୟରେ ମିଳିଥାଏ । ଏହା ଶୀତ ଦିନେ ଚାଷ କରାଯାଏ । ବିଭିନ୍ନ ସବୁଜ ଖାଦ୍ୟ ଦେବାଦ୍ୱାରା କୁକୁଡା ଖାଦ୍ୟ ନିମନ୍ତେ ଖର୍ଚ୍ଚ କମ କରାଯାଇପାରେ । ଖାଦ୍ୟ ସହିତ ନିର୍ମଳ ପାତ୍ରରେ ଯଥେଷ୍ଟ ପାଣି ଦେବା ଆବଶ୍ୟକତା ରହିଛି ।

ମନେ ରଖିବେ, ପାଣି ଦେବାବେଳେ ପାଣି ଭାଲିହୋଇ ଲିଟର ଯେମିତି ଓଦା ନ ହୁଏ । ସୁସ୍ଥ ଖାଦ୍ୟ ଏବଂ ନିର୍ମଳ ଜଳ କୁକୁଡାମାନଙ୍କୁ ସୁସ୍ଥ ରଖେ ଏବଂ ଅଧିକ ଅଣ୍ଡା ଦେବାରେ ସାହାଯ୍ୟ କରିଥାଏ । ଯଦି ଲମ୍ବା ଫିଡର ବ୍ୟବହାର କରନ୍ତି ତେବେ ୨ ରୁ ୩ ଇଞ୍ଚ ଗୋଟିଏ କୁକୁଡା ପାଇଁ ଦରକାର ପଡିଥାଏ । ଗୋଲେଇ ଫିଡର ବ୍ୟବହାର କରୁଥିଲେ ୧୫-୧୬ଟି କୁକୁଡା ପାଇଁ ଗୋଟିଏ ଦରକାର ପଡିଥାଏ । ସେହିପରି ପାଣି ପିଇବା ପାଇଁ କୁକୁଡା ପ୍ରତି ୧ ଇଞ୍ଚ ସ୍ଥାନ ଦରକାର ହୋଇଥାଏ । କୋନ ଆକୃତିର ପାଣିଦିଆ ପାତ୍ର ବ୍ୟବହାର କରୁଥିଲେ ୨୦-୨୫ ଟି କୁକୁଡା ପାଇଁ ଗୋଟିଏ ହିସାବରେ ବ୍ୟବହାର କରିବେ ।



## କୁକୁଡ଼ା ରୋଗ

### ଉପକ୍ରମ

କୁକୁଡ଼ା ଚାଷର ଲାଭଜନକ ଉତ୍ପାଦନ ଦିଗରେ ରୋଗ ସବୁଠୁ ବଡ଼ ସମସ୍ୟା ହୋଇଥାଏ । ସାଧାରଣ କାର୍ଯ୍ୟଧାରାରେ କିଛି ବାଧା ସୃଷ୍ଟି ହେଲେ ରୋଗ ଦେଖାଯାଏ । ଏକ ସଙ୍ଗରେ ବିଭିନ୍ନ ପ୍ରକାର କାରଣରୁ କୁକୁଡ଼ା ରୋଗାକ୍ରାନ୍ତ ହୋଇଥାଏ । କମ୍ ଜାଗାରେ ଅଧିକା କୁକୁଡ଼ା, ଖଣ୍ଡିଆ ଖାବରା, ନିମ୍ବମାନର ଖାଦ୍ୟ, ବିଷାକ୍ତ ଖାଦ୍ୟ, ମୁକ୍ତ ବାୟୁର ଅଭାବ ଏବଂ ଦୂଷିତ ପରିବେଶ ଯୋଗୁଁ କୁକୁଡ଼ାର ରୋଗ ପ୍ରତିରୋଧକ ଶକ୍ତି କମିଥାଏ । ନିଜ ଶରୀରକୁ ରୋଗ ଦାଉରୁ ରକ୍ଷା କରିବାକୁ ରୋଗ ପ୍ରତିରୋଧକ ଶକ୍ତି କୁହାଯାଏ । ସାଧାରଣତଃ ରୋଗ ପ୍ରତିରୋଧକ ଶକ୍ତି ମା'ଠାରୁ କୁକୁଡ଼ା ଚିଆଁ ପାଖକୁ ଯାଇଥାଏ । ଏହା ମଧ୍ୟ ଚିକାଦ୍ୱାରା ଏବଂ ବାହାର ପ୍ରକୃତି ପରିବେଶ ସଂସ୍ପର୍ଶରେ ବୃଦ୍ଧି ହୋଇଥାଏ । ଉପଯୁକ୍ତ ପରିମାଣରେ ପୁଷ୍ଟିକର ଖାଦ୍ୟ ବଳରେ ହିଁ ଆବଶ୍ୟକ ପରିମାଣର ରୋଗ ପ୍ରତିରୋଧକ ଶକ୍ତି ହାସଲ କରିବା ସମ୍ଭବ ହୋଇଥାଏ ।

ରୋଗ ସୃଷ୍ଟିକରି ଜୀବାଣୁମାନେ ଆସ୍ତେ ଆସ୍ତେ ବଂଶବିସ୍ତାର କରି, ଗୋଟିଏ ସମୟରେ କୁକୁଡ଼ାର ରୋଗ ପ୍ରତିରୋଧକ ଶକ୍ତିକୁ ନଷ୍ଟ କରିଥା'ନ୍ତି । ଏହି ସମୟରେ ହିଁ କୁକୁଡ଼ାକୁ ରୋଗ ଆକ୍ରମଣ କରିଥାଏ ।

କୁକୁଡ଼ା ପାଳନ କରୁଥିବା ଚାଷୀମାନେ ପ୍ରତିଦିନ ରୋଗର ଲକ୍ଷଣ ଯଥା, ଶ୍ୱାସ ପ୍ରକ୍ରିୟାରେ କଷ୍ଟ, ଝାଡ଼ାରେ ରକ୍ତ ପଡ଼ିବା ଆଦିକୁ ଲକ୍ଷ୍ୟ କରିବା ଉଚିତ୍ । ରୋଗାକ୍ରାନ୍ତ କୁକୁଡ଼ାମାନେ ଚରାବୁଲା ପାଇଁ ଅନିଚ୍ଛା ପ୍ରକାଶ, ଲୁଚି ରହିବା, ଦୁର୍ବଳ ଦେଖାଯିବା ଏବଂ ପରକୁ ଠିଆ ଠିଆ କରିବା ଆଦି ଲକ୍ଷଣ ଦେଖାନ୍ତି ।

କେତେକ ସଂକ୍ରାମକ ରୋଗରୁ କୁକୁଡ଼ାମାନଙ୍କୁ ରକ୍ଷା କରିବା ପାଇଁ ଚିକାଦାନ ହିଁ ସଫଳ ଉପାୟ । ଏଥିପାଇଁ ଆମେ କୁକୁଡ଼ାମାନଙ୍କୁ ଚିକା ଦେଇଥାଉ, ଯାହାଦ୍ୱାରା କୁକୁଡ଼ା ମହାମାରୀ ରୋକାଯାଇପାରୁଛି ।

### ସାଧାରଣ ରୋଗ ଓ ତା'ର ଲକ୍ଷଣ

#### ୧. ରାଣୀକ୍ଷେତ ରୋଗ

ଏହା ଏକ ମାରାତ୍ମକ ରୋଗ ଭୂତାଣୁଜନିତ ସଂକ୍ରାମକ ରୋଗ । ଏହି ରୋଗରେ ମୃତ୍ୟୁହାର ୯୫ରୁ ୧୦୦ ଭାଗ ପର୍ଯ୍ୟନ୍ତ ହୋଇଥାଏ । ଏହାର ଲକ୍ଷଣ ନାକରୁ ଲାଳ ଝରିବା, ଶ୍ୱାସ ନଳୀରେ ଲାଳ ଛନ୍ଦି ହେବା, ଆଖି ପେକୁଆ ଦେଖାଯିବ ଓ ବୁଦ୍ଧି ହେବା, ନିଶ୍ୱାସ ନେବାରେ ଅସୁବିଧା, କାଶ ଓ ଧଳିଆ ଛନ୍ଦି ହେବା ଇତ୍ୟାଦି । ଦଶରୁ ପନ୍ଦର ଦିନ ମଧ୍ୟରେ ସ୍ୱାୟତ୍ତ ଲକ୍ଷଣ ଯଥା - ଉତ୍ତମ ଡେଣା ଓ ଗୋଡ଼ ଅଟଳ ହେବା କିମ୍ବା ବେକ ମୋଡ଼ି ହୋଇ ପଡ଼ିବା ତଥା ମୁଣ୍ଡ ନଳି ଆସିବା ଆଦି ଦେଖାଯାଏ ।

#### ପ୍ରତିଷେଧ : ଚିକାକରଣ

## ୨. ଗୁମ୍ଫାରୁ ରୋଗ

ଏହା ୨ ରୁ ୮ ସପ୍ତାହ ବୟସର ଛୋଟ ଛୋଟ କୁକୁଡ଼ାଙ୍କ ପାଇଁ ଏକ ଅତି ମାରାତ୍ମକ ସଂକ୍ରାମକ ରୋଗ । ଏହି ରୋଗ ହଠାତ୍ ବ୍ୟାପି ଯାଇ ପ୍ରାୟ ଶତକଡ଼ା ୧୦୦ ଭାଗ କୁକୁଡ଼ାଙ୍କୁ ରାତାରାତି ଅସୁସ୍ଥ କରିଦେଇଥାଏ ।

ଏହାର ଲକ୍ଷଣ ହେଲା - ଭୂଲେଇବା, ମାନ୍ଦା ରହିବା, ଝୁଲି ଝୁଲି ଚାଲିବା ଓ ପାଣି ଭଳି ଝାଡ଼ା ।

ପ୍ରତିଷେଧ : ଟୀକାକରଣ

## ୩. ପାଉଁର ପକ୍ଷ (କୁକୁଡ଼ା ବସନ୍ତ)

ଏହା ଏକ ଭୂତାଣୁଜନିତ ସଂକ୍ରାମକ ରୋଗ ।

ଏହାର ଲକ୍ଷଣ ଚମଡ଼ାରେ ବସନ୍ତ ଫୋଟକା ଏବଂ ପାଟି ଓ ଶ୍ଵାସନଳୀର ଭିତର ପରଦାରେ ମଧ୍ୟ ବସନ୍ତ ଫୋଟକା ଦେଖାଯାଏ । ନିଃଶ୍ଵାସ ନେବାରେ କଷ୍ଟ ହୁଏ । ପକ୍ଷୀମାନେ କାଶିନ୍ତି ।

ପ୍ରତିଷେଧ : ଟୀକାକରଣ

## ୪. ଚୂନ ଝାଡ଼ା ବା ଧଳା ଝାଡ଼ା

ଏହି ରୋଗକୁ ସଲମୋନୋଲୋସିସ କୁହାଯାଏ । ଏହି ରୋଗରେ ମୃତ୍ୟୁହାର ଅଧିକ ହୋଇଥାଏ । କୁକୁଡ଼ା ମାନେ ମାନ୍ଦା ଦେଖାଯାନ୍ତି, ଚୂନ ଭଳି ଧଳା ଝାଡ଼ା ହୁଏ, ଝାଡ଼ା ମଳଦ୍ୱାରରେ ଅଠାଭଳି ଲାଗିରହେ ଓ ନିଃଶ୍ଵାସ ନେବାରେ ଏବଂ ଚାଲିବାରେ ଅସୁବିଧା ହୋଇଥାଏ ।

ଏହି ରୋଗପାଇଁ ଔଷଧ ଦେବାର ବ୍ୟବସ୍ଥା ଥିଲେ ମଧ୍ୟ ସୁସ୍ଥ ପକ୍ଷୀମାନେ ମଧ୍ୟ ଏହି ରୋଗରେ ବାହାକ ହୋଇଥାନ୍ତି । ଏହି ରୋଗରୁ ରକ୍ଷା ପାଇବା ପାଇଁ ପରିଷ୍କାର ପରିଚ୍ଛନ୍ନତା ଉପରେ ଧ୍ୟାନଦେବା ଆବଶ୍ୟକ । ବିଶୁଦ୍ଧ ଜଳ କୁକୁଡ଼ା ପିଇବାକୁ ଦେବା ଉଚିତ । ଲିଟରକୁ ଶୁଖିଲା ରଖିବା ଆବଶ୍ୟକ ଓ ରୋଗ ହେବା ମାତ୍ରେ ତୁରନ୍ତ ଚିକିତ୍ସା କରିବା ଉଚିତ ।

## ୫. ଆପଲ୍ପାଟକିସ୍ କୋସିସ୍

ଏହା ଏକ ଫିଙ୍ଗି ଜନିତ ରୋଗ । ଏହି ରୋଗରେ ମୃତ୍ୟୁହାର ଶତକଡ଼ା ୫୦ରୁ ୯୦ ଭାଗ ।

ରୋଗର ଲକ୍ଷଣ ହେଲା- ମାନ୍ଦା ରହିବା, ଭୋକ ନ ହେବା, ଡେଣା ତଳକୁ ଓହଲିବା, ରକ୍ତହୀନତା ଓ ମାଂସପେଶୀ ଟାଣୁଆ ହେବା ଆଦି ।

ପଶୁ ଚିକିତ୍ସକଙ୍କ ପରାମର୍ଶ କ୍ରମେ ଆକ୍ରାନ୍ତ କୁକୁଡ଼ାଙ୍କ ଖାଦ୍ୟରେ ଟର୍ନ ପିଛା ୧ ୨ ୨ ୦ ଗ୍ରାମ୍ ପ୍ରୋପିଓନିକ୍ ଏସିଡ୍ କିମ୍ବା ୧ ୫ ୦ ଗ୍ରା, କପର୍ ସଲଫେଟ୍ ମିଶାଇ ଖାଇବାକୁ ଦିଆଯାଇପାରେ ।

## ୬. କଳ୍ପିତଓସିସ୍

ଏହା ପ୍ରୋଟୋକୋଆନ୍ ଜନିତ ଏକ ରୋଗ ଯେଉଁଥିରେ କି ମଧ୍ୟମ ଧରଣର କୁକୁଡ଼ା ଆକ୍ରାନ୍ତ ହୋଇଥାନ୍ତି । ଏହା ତିନି ସପ୍ତାହରୁ କମ୍ ବୟସର ଏବଂ ବଡ଼ କୁକୁଡ଼ାଙ୍କ କ୍ଷେତ୍ରରେ ବହୁତ କମ୍ ଦେଖାଯାଏ ।

ଏହି ରୋଗର ଲକ୍ଷଣ ହେଲା - ମଳିନ ପଡ଼ିବା, ମୁଣ୍ଡ ତଳକୁ ପୋତିବା, ମୁଣ୍ଡ ତଳକୁ ଲଗାଇବା, ଖାଦ୍ୟ ଓ ପାଣି କମ୍ ଗ୍ରହଣ କରିବା, ପତଳା ଝାଡ଼ା (ଲାଲ, ରକ୍ତ ମିଶା ଝାଡ଼ା) ଓ ଶରୀରରୁ ଜଳୀୟ ଅଂଶ ଶୁଖି ଆସିବା (ଡିହାଇଡ୍ରେସନ୍) ଏବଂ ଶୁଖିଯିବା ଆଦି ।

ପ୍ରାଣୀ ଚିକିତ୍ସକଙ୍କୁ ପରାମର୍ଶ କରି ସଲଫା ଗୁପର ଔଷଧ ଓ ଭିଟାମିନ୍ ଏ.ଡି.ଇ.କେ. ଦିଆଯାଇଥାଏ । ପିଇବା ପାଣିରେ ଆମପ୍ରୋସ ଦିଆଯାଏ ।

## ୭. ଗୋଲ କୃମି

ଏଗୁଡ଼ିକ ୨ ରୁ ୩ ଇଞ୍ଚ ଲମ୍ବ ହୋଇଥାନ୍ତି ଓ ଝାଡ଼ାରେ ପଡ଼ିଥାନ୍ତି ।

### ଲକ୍ଷଣ

କୁକୁଡ଼ାମାନେ ଭଲ ଭାବେ ବଢ଼ି ପାରନ୍ତି ନାହିଁ ଏବଂ ଅଧିକାଂଶ ସମୟରେ ମଧ୍ୟ ମରିଯାଆନ୍ତି । ତୁଳ ଶୁଖିଲା ହୋଇଯାଇଥାଏ ଏବଂ କଳା ପଡ଼ିଯାଇଥାଏ । ଦେହ କୁଣ୍ଡଳ ହୁଏ ।

### ଚିକିତ୍ସା

ପାଇପେରାଜିନ୍ ହାଇଡ୍ରେଟ୍ ଓ ସାଇକ୍ଲୋଷ୍ଟିମ୍ ୧ କେଜି ଶରୀରର ଓଜନ ପାଇଁ ୧ ମିଲିଲିଟର (୧୦ ଟୋପା) ଦିଆଯାଏ । ୧ ରୁ ୨ ମାସର ଚିଆଁ ପାଇଁ ୫ ବୁନ୍ଦା ପାଟି ବାଟେ ଦିଆଯାଏ । ମାସେ ପରେ ପୁଣି ଥରେ ଏହା ଦିଆଯାଏ ।

### କୁକୁଡ଼ାମାନଙ୍କର ଚିକାକରଣ

କୁକୁଡ଼ାମାନଙ୍କୁ ତ ଅନେକ ପ୍ରକାର ରୋଗ ହୋଇଥାଏ । ତେବେ କେତେକ ରୋଗର ଚିକାକରଣ କଲେ ସଂକ୍ରମଣ ହୁଏ ନାହିଁ ଓ କୁକୁଡ଼ାମାନେ ମରିନଥାନ୍ତି ।

## ପ୍ରଶିକ୍ଷଣ ପୁସ୍ତିକା

ଟିକାର ନାମ	ଦେବା ବାଟ	କୁକୁଡ଼ାର ବୟସ
ମାରେକ୍ ଟୀକା (ଅଣ୍ଟାଫୁଟାସ୍ଥାନରେ)	ମାଂସପେଶୀରେ	୧ ଦିନ
ଲ୍ୟାସୋଟା ବା ଏଫ୍, ୧ ରାଣୀକ୍ଷେତ ଟୀକା	ନାକ/ଆଖି ବୁନ୍ଦା	୩-୭ଦିନ
ଗୁମ୍ପାରେ ରୋଗ	ନାକ/ଆଖି ବୁନ୍ଦା	୧୩-୧୫ଦିନ
ଲ୍ୟାସୋଟ୍ ରାଣୀକ୍ଷେତ	ପାନୀୟ ଜଳ	୫-୬ ସପ୍ତାହ
ଆର୍ ୨ ବି ରାଣୀକ୍ଷେତ	ମାଂସପେଶୀ	୮-୧୦ ସପ୍ତାହ
‘ଉଲ୍’କ୍ସ (ବୁଷ୍ଟର)	ଚମଡ଼ା/ ମାଂସପେଶୀ	୧୮ ସପ୍ତାହ
ଆର୍ ୨ ବି ରାଣୀକ୍ଷେତ (ବୁଷ୍ଟର)	ମାଂସପେଶୀ	୧୪-୧୬ ସପ୍ତାହ

ଟିକାଦାନ ସହ ଭିଟାମିନ୍ ଏ.ଡି.ଇ.କେ, ଭିଟେରାଲ୍, ସ୍ଟ୍ରେପ୍ସ ଭିଟାମିନ୍ ସିରସ୍ ଆଦି ପ୍ରୟୋଗ ଦିଆଯାଇପାରିବ ।

ଦୀର୍ଘଦିନ ଧରି ରୋଗ ପ୍ରତିରୋଧକ ଶକ୍ତି ବଜାୟ ରଖିବା ପାଇଁ ବୁଷ୍ଟର ଡୋଜର୍ ଆବଶ୍ୟକତା ରହିଛି ।

### ମନେରଖନ୍ତୁ

- ଟିକାଦାନ ସାରଣୀ ଅନୁସାରେ ଟିକା ଦେଇ କୁକୁଡ଼ାମାନଙ୍କୁ ଅଧିକାଂଶ ରୋଗରୁ ସୁରକ୍ଷା ଦିଆଯାଇପାରିବ ।
- ଟିକାଦାନ ପ୍ରଣାଳୀ ସହଜ, କିନ୍ତୁ ଶୀତଳ ଶୃଙ୍ଖଳ ରକ୍ଷା କରିବା ଅତି ଗୁରୁତ୍ୱପୂର୍ଣ୍ଣ ।
- ଟିକାଗୁଡ଼ିକ ସରକାରୀ ପ୍ରାଣୀସମ୍ପଦ ବିଭାଗ ଅନୁଷ୍ଠାନରେ ଓ ଖୋଲା ବଜାରରେ ମିଳିଥାଏ । ଟିକାଦାନ ସାରଣୀ ଅନୁସାରେ ଟିକା ଦେବାକୁ ପଶୁଧନ ନିରୀକ୍ଷକ କିମ୍ବା ପ୍ରାଣୀଚିକିତ୍ସକଙ୍କୁ ଯୋଗାଯୋଗ କରନ୍ତୁ ।

## କୁକୁଡ଼ା ପାଳନ ପାଇଁ ସରକାରୀ ଯୋଜନା

ଆମ ରାଜ୍ୟରେ କୁକୁଡ଼ା ପାଳନକୁ ପ୍ରୋତ୍ସାହନ ଦେବା ନିମନ୍ତେ ଚାଷୀଙ୍କ ପାଇଁ ରାଜ୍ୟ ସରକାରଙ୍କ ମଧ୍ୟ ଓ ପ୍ରାଣୀସମ୍ପଦ ବିକାଶ ବିଭାଗ ତରଫରୁ ନିମ୍ନଲିଖିତ ଉନ୍ନତିମୂଳକ ଯୋଜନାମାନ କାର୍ଯ୍ୟକାରୀ କରାଯାଉଛି । ସେଗୁଡ଼ିକ ହେଲା :-

### ୧. ପିଞ୍ଜରା ମାଧ୍ୟମରେ ୧୦୦୦ କ୍ଷମତା ବିଶିଷ୍ଟ ଅଣ୍ଡାଦିଆ କୁକୁଡ଼ା ପାଳନ ନିମନ୍ତେ ଚାଷୀଙ୍କୁ ସହାୟତା

- କରୋନା ମହାମାରୀ ସମୟରେ ରାଜ୍ୟର ପ୍ରବାସୀ କର୍ମଜୀବି ଓ ଚାଷୀମାନଙ୍କୁ ଜୀବିକା ଯୋଗାଇଦେବା ଉଦ୍ଦେଶ୍ୟରେ ରାଜ୍ୟ ସରକାର “ପିଞ୍ଜରା ମାଧ୍ୟମରେ ୧୦୦୦ କ୍ଷମତା ବିଶିଷ୍ଟ ଅଣ୍ଡାଦିଆ କୁକୁଡ଼ା ପାଳନ ନିମନ୍ତେ ଚାଷୀଙ୍କୁ ସହାୟତା” ନାମକ ଯୋଜନା କାର୍ଯ୍ୟକାରୀ କରିଛନ୍ତି ।
- ଏହି ଯୋଜନାରେ ସମୁଦାୟ ୬୫୬ ପ୍ରବାସୀ କର୍ମଜୀବି ଓ ଚାଷୀ ସହାୟତା ପାଇବେ ।
- କୁକୁଡ଼ା ଘର, ପିଞ୍ଜରା, କୁକୁଡ଼ା ଚିଆଁ ଏବଂ ଆନୁଷଙ୍ଗିକ ଖର୍ଚ୍ଚ ମିଶାଇ ଏହି ଯୋଜନାରେ ଯୁନିଟ୍ ପିଛା ୭.୫ ଟଙ୍କା ଲକ୍ଷ ଟଙ୍କାର ବ୍ୟୟ ଅଟକଳ କରାଯାଇଛି ।
- ପ୍ରତ୍ୟେକ ହିତାଧିକାରୀ ୧୪ ସପ୍ତାହ ବୟସର ୧୦୦୦ ଗୋଟି କଲିଙ୍ଗ ବ୍ରାଉନ୍ କିମ୍ବା ରୋଡ୍ ଆଇଲାଣ୍ଡ ରେଡ୍ ପ୍ରଜାତିର ମାଛ କୁକୁଡ଼ା ପାଳନ କରିବା ପାଇଁ ସହାୟତା ପାଇବେ ।
- ରାଜ୍ୟ ସରକାର ପ୍ରତ୍ୟେକ ହିତାଧିକାରୀଙ୍କୁ ୩.୦୩ ଲକ୍ଷ ଟଙ୍କା (ଖର୍ଚ୍ଚ ଅଟକଳର ୪୦ ପ୍ରତିଶତ ) ରିହାତି ଆକାରରେ ପ୍ରଦାନ କରିବେ । ଏହା ଦୁଇଟି କିଣ୍ଡରେ ହିତାଧିକାରୀଙ୍କୁ ମିଳିବ ।
- କୁକୁଡ଼ା ଘର ତିଆରି ହେଲା ପରେ ରିହାତିର ୪୦ ପ୍ରତିଶତ ଓ ପ୍ରକଳ୍ପଟି ସଂପୂର୍ଣ୍ଣ ହେଲା ପରେ ରିହାତିର ଅବଶିଷ୍ଟ ୬୦ ପ୍ରତିଶତ ହିତାଧିକାରୀଙ୍କ ବ୍ୟାଙ୍କ ଖାତାରେ ସିଧାସଳଖ ଜମା ହେବ ।
- ବୁକ୍ସରାୟ ନିରୀକ୍ଷଣ କମିଟି ଓ ଜିଲ୍ଲା ସ୍ତରୀୟ କମିଟି ମ୍ଳମରେ ହିତାଧିକାରୀ ଚୟନ କରାଯିବ ।
- ସହାୟତା ପାଇବା ନିମନ୍ତେ ପ୍ରତ୍ୟେକ ହିତାଧିକାରୀ ସ୍ଥାନୀୟ ପ୍ରାଣୀଧନ ନିରୀକ୍ଷକଙ୍କ ମାଧ୍ୟମରେ ବୁକ୍ସ ପ୍ରାଣୀଚିକିତ୍ସା ଅଧିକାରୀଙ୍କୁ ଆବେଦନ କରିବେ ।

### ୨. ଡିପ୍ ଲିଟର୍ ମାଧ୍ୟମରେ ୨୦୦ କ୍ଷମତା ବିଶିଷ୍ଟ ଅଣ୍ଡାଦିଆ କୁକୁଡ଼ା ପାଳନ ନିମନ୍ତେ ମହିଳା ସ୍ୱୟଂ ସହାୟିକା ଗୋଷ୍ଠୀଙ୍କୁ ସହାୟତା

- କରୋନା ମହାମାରୀ ସମୟରେ ରାଜ୍ୟର ମହିଳା ମାନଙ୍କୁ କର୍ମସଂସ୍ଥାନ ଯୋଗାଇଦେବା ଉଦ୍ଦେଶ୍ୟରେ ରାଜ୍ୟ ସରକାର ଡିପ୍ ଲିଟର୍ ମାଧ୍ୟମରେ ୨୦୦ କ୍ଷମତା ବିଶିଷ୍ଟ ଅଣ୍ଡାଦିଆ କୁକୁଡ଼ା ପାଳନ ନିମନ୍ତେ ମହିଳା ସ୍ୱୟଂ ସହାୟିକା ଗୋଷ୍ଠୀଙ୍କୁ ସହାୟତା” ନାମକ ଯୋଜନା କାର୍ଯ୍ୟକାରୀ କରିଛନ୍ତି ।

## ପ୍ରଶିକ୍ଷଣ ପୁସ୍ତକ

- ଏହି ଯୋଜନାରେ ମୋଟ ୧୦୦୨୦ ମହିଳା ୧୦୦୨ ସ୍ୱୟଂ ସହାୟିକା ଗୋଷ୍ଠୀ ମାଧ୍ୟମରେ ସହାୟତା ପାଇବେ ।
- କୁକୁଡ଼ା ଘର, ପିଞ୍ଜିରା, କୁକୁଡ଼ା ଚିଆଁ ଏବଂ ଆନୁଷ୍ଠାନିକ ଖର୍ଚ୍ଚ ମିଶାଇ ଏହି ଯୋଜନାରେ ଯୁନିଟ୍ ପିଛା ୨ ଲକ୍ଷ ଟଙ୍କାର ବ୍ୟୟ ଅଟକଳ କରାଯାଇଛି ।
- ପ୍ରତ୍ୟେକ ମହିଳା ସ୍ୱୟଂ ସହାୟିକା ଗୋଷ୍ଠୀ ୪ ସପ୍ତାହ ବୟସର ୨୦୦ ଗୋଟି କଳିଙ୍ଗ ବ୍ରାଉନ୍ କିମ୍ବା ରୋଡ୍ ଆଇଲାଣ୍ଡ ରେଡ୍ ପ୍ରଜାତିର ଅଣ୍ଡାଦିଆ କୁକୁଡ଼ା ପାଳନ କରିବା ପାଇଁ ସହାୟତା ପାଇବେ ।
- ରଜ୍ୟ ସରକାର ପ୍ରତ୍ୟେକ ମହିଳା ସ୍ୱୟଂ ସହାୟିକା ଗୋଷ୍ଠୀକୁ ୧ ଲକ୍ଷ ଟଙ୍କା (ଖର୍ଚ୍ଚ ଅଟକଳର ୫୦ ପ୍ରତିଶତ ) ରିହାତି ଆକାରରେ ପ୍ରଦାନ କରିବେ ।
- କୁକୁଡ଼ା ଘର ତିଆରି ହେଲା ପରେ ରିହାତିର ୪୦ ପ୍ରତିଶତ ଓ ପ୍ରକଳ୍ପଟି ସଂପୂର୍ଣ୍ଣ ହେଲା ପରେ ରିହାତିର ଅବଶିଷ୍ଟ ୬୦ ପ୍ରତିଶତ ମହିଳା ସ୍ୱୟଂ ସହାୟିକା ଗୋଷ୍ଠୀଙ୍କ ବ୍ୟାଙ୍କ ଖାତାରେ ସିଧାସଳଖ ଜମା ହେବ ।
- ବ୍ଲକ୍ ସ୍ତରୀୟ କମିଟି ଓ ମିଶନ ଶକ୍ତି ମାଧ୍ୟମରେ ମହିଳା ସ୍ୱୟଂ ସହାୟିକା ଗୋଷ୍ଠୀ ଚୟନ କରାଯିବ ।

### ୩. ଡିପ୍ ଲିଟର୍ ମାଧ୍ୟମରେ ୫୦୦ କ୍ଷମତା ବିଶିଷ୍ଟ ବ୍ରାଏଲର କୁକୁଡ଼ା ପାଳନ ନିମନ୍ତେ ଚାଷୀଙ୍କୁ ସହାୟତା

- କରୋନା ମହାମାରୀ ସମୟରେ ରାଜ୍ୟର ପ୍ରବାସୀ କର୍ମଜୀବି, ଚାଷୀ ଓ ମହିଳା ସ୍ୱୟଂ ସହାୟିକା ଗୋଷ୍ଠୀର ସଦସ୍ୟା ମାନଙ୍କୁ କର୍ମସଂସ୍ଥାନ ଯୋଗାଇଦେବା ଉଦ୍ଦେଶ୍ୟରେ ରାଜ୍ୟ ସରକାର ଡିପ୍ ଲିଟର୍ ମାଧ୍ୟମରେ ୫୦୦ କ୍ଷମତା ବିଶିଷ୍ଟ ବ୍ରାଏଲର କୁକୁଡ଼ା ପାଳନ ନିମନ୍ତେ ଚାଷୀଙ୍କୁ ସହାୟତା” ନାମକ ଯୋଜନା କାର୍ଯ୍ୟକାରୀ କରିଛନ୍ତି ।
- ଏହି ଯୋଜନାରେ ମୋଟ ୧୫୩୫ ହିତାଧିକାରୀ ସହାୟତା ପାଇବେ ।
- କୁକୁଡ଼ା ଘର, କୁକୁଡ଼ା ଚିଆଁ ଏବଂ ଆନୁଷ୍ଠାନିକ ଖର୍ଚ୍ଚ ମିଶାଇ ଏହି ଯୋଜନାରେ ଯୁନିଟ୍ ପିଛା ୧.୭୭ଲକ୍ଷ ଟଙ୍କାର ବ୍ୟୟ ଅଟକଳ କରାଯାଇଛି ।
- ପ୍ରତ୍ୟେକ ହିତାଧିକାରୀ ୫୦୦ ଗୋଟି ଦିନିକିଆ ବ୍ରାଏଲର କୁକୁଡ଼ା ଚିଆଁ ପାଳନ କରିବା ପାଇଁ ସହାୟତା ପାଇବେ ।
- ରଜ୍ୟ ସରକାର ପ୍ରତ୍ୟେକ ହିତାଧିକାରୀଙ୍କୁ ୦.୭୧ ଲକ୍ଷ ଟଙ୍କା (ଖର୍ଚ୍ଚ ଅଟକଳର ୪୦ ପ୍ରତିଶତ ) ରିହାତି ଆକାରରେ ପ୍ରଦାନ କରିବେ ।
- କୁକୁଡ଼ା ଘର ତିଆରି ହେଲା ପରେ ରିହାତିର ୪୦ ପ୍ରତିଶତ ଓ ପ୍ରକଳ୍ପଟି ସଂପୂର୍ଣ୍ଣ ହେଲା ପରେ ରିହାତିର ଅବଶିଷ୍ଟ ୬୦ ପ୍ରତିଶତ ହିତାଧିକାରୀଙ୍କ ବ୍ୟାଙ୍କ ଖାତାରେ ସିଧାସଳଖ ଜମା ହେବ ।
- ବ୍ଲକ୍ ସ୍ତରୀୟ ନିରୀକ୍ଷଣ କମିଟି, ମିଶନ ଶକ୍ତି ଓ ଜିଲ୍ଲା ସ୍ତରୀୟ କମିଟି ମାଧ୍ୟମରେ ହିତାଧିକାରୀ ଚୟନ କରାଯିବ ।
- ସହାୟତା ପାଇବା ନିମନ୍ତେ ସ୍ଥାନୀୟ ପ୍ରାଣୀଧନ ନିରୀକ୍ଷକଙ୍କ ମାଧ୍ୟମରେ ବ୍ଲକ୍ ପ୍ରାଣୀଚିକିତ୍ସା ଅଧିକାରୀଙ୍କୁ ନିର୍ଦ୍ଧାରିତ ଆବେଦନ ପତ୍ରରେ ଆବେଦନ କରିବାକୁ ହେବ ।

**୪. ଅଭିନବ କୁକୁଟ ଉତ୍ପାଦିକା ପରିଯୋଜନା**

ଏହା କେନ୍ଦ୍ର ଓ ରାଜ୍ୟ ସରକାରଙ୍କ ମିଳିତ ସହଭାଗିତାରେ ରାଷ୍ଟ୍ରୀୟ ପ୍ରାଣୀଧନ ମିଶନ୍ ଆନୁକୁଲ୍ୟରେ କାର୍ଯ୍ୟକାରୀ ହେଉଛି । ଏହି ଯୋଜନାର ମୂଳ ଉଦ୍ଦେଶ୍ୟ ହେଲା, ରାଜ୍ୟରେ ଋଷୀମାନଙ୍କ ଆର୍ଥିକ ଉନ୍ନତି ନିମନ୍ତେ ମାଂସଳ କୁକୁଡ଼ା (ବ୍ରଏଲର) ପାଳନ ପାଇଁ ଉତ୍ସାହିତ କରିବା ।

ଚଳିତ ଆର୍ଥିକ ବର୍ଷରେ ରାଜ୍ୟର ୮ଟି ଜିଲ୍ଲାର (ବରଗଡ଼, ବଉଦ, ଗଜପତି, ଯାଜପୁର, କଳାହାଣ୍ଡି, କନ୍ଧମାଳ, କୋରାପୁଟ ଓ ନୟାଗଡ଼) ମୋଟ ୨୦୦ ଜଣ ଋଷୀଙ୍କୁ ଛୋଟ ଧରଣର ବ୍ରଏଲର ଫାର୍ମ ପ୍ରତିଷ୍ଠା ସକାଶେ ସହାୟତା ଯୋଗାଇ ଦିଆଯିବ । ଶତ ପ୍ରତିଶତ ରିହାତିଥିବା ଏହି ପରିଯୋଜନାରେ ପ୍ରତ୍ୟେକ ଋଷୀଙ୍କୁ ୧,୧୨,୫୦୦ ଟଙ୍କାର ସହାୟତା ଦେବାର ବ୍ୟବସ୍ଥା ରହିଛି । କୁକୁଡ଼ା ଘର ତିଆରି ଓ ଏହାର ଆନୁଷ୍ଠାନିକ ଉପକରଣ ସକାଶେ ୩୧,୫୦୦ ଟଙ୍କା ଓ ୪ଟି ବ୍ୟାଟ୍ (ବ୍ୟାଟ ପିଛା ୧୫୦ କୁକୁଡ଼ାର ପୁନଃ ପୌନିକ ବା ପରିଚାଳନା ଖର୍ଚ୍ଚ ସକାଶେ ୮୧୦୦୦ ଟଙ୍କାର ସହାୟତା ପାଇପାରିବେ ।

ଏହି କାର୍ଯ୍ୟକ୍ରମରେ ଅନ୍ତର୍ଭୁକ୍ତ ହେବା ପାଇଁ କୁକୁଡ଼ା ଘର ନିର୍ମାଣ ସକାଶେ ନିଜର ଜମି ଥିବା ବିଧେୟ । ପ୍ରାଣୀ ସଂପଦ ବିକାଶ ବିଭାଗ ତରଫରୁ କୁକୁଡ଼ା ମାନଙ୍କ ପାଇଁ ସ୍ୱାସ୍ଥ୍ୟସେବା, ବୈଷୟିକ ପରାମର୍ଶ, ବିକ୍ରିବଟା ଓ ଅନ୍ୟାନ୍ୟ ସହାୟତା ପାଇପାରିବେ ।

କୁକୁଡ଼ା ପାଳନ ନିମନ୍ତେ ସହାୟତା ପାଇବା ନିମନ୍ତେ ସ୍ଥାନୀୟ ପ୍ରାଣୀଧନ ନିରୀକ୍ଷକଙ୍କ ମାଧ୍ୟମରେ ବୁକ୍ ପ୍ରାଣୀଚିକିତ୍ସା ଅଧିକାରୀଙ୍କୁ ନିର୍ଦ୍ଧାରିତ ଆବେଦନ ପତ୍ରରେ କିମ୍ବା ସିଧାସଳଖ ପୋର୍ଟାଲରେ (Odisha-One Service Plus) ଆବେଦନ କରିବାକୁ ହେବ । ସବିଶେଷ ତଥ୍ୟ ପାଇଁ ଅତିରିକ୍ତ ପ୍ରାଣୀ ଚିକିତ୍ସକ କିମ୍ବା ବୁକ୍ ପ୍ରାଣୀଚିକିତ୍ସା ଅଧିକାରୀଙ୍କୁ ଯୋଗାଯୋଗ କରିବାକୁ ହେବ ।

**୫. ବାଡ଼ି ଅଗଣାରେ କୁକୁଡ଼ା ପାଳନ ମାଧ୍ୟମରେ ଚାଷୀଙ୍କୁ ଜୀବିକା ପ୍ରଦାନ**

- କରୋନା ମହାମାରୀ ସମୟରେ ରାଜ୍ୟର ପ୍ରବାସୀ ମହିଳା କର୍ମଜୀବି, ମହିଳା ଚାଷୀ ଓ ମହିଳା ସ୍ୱୟଂ ସହାୟିକା ଗୋଷ୍ଠୀର ସଦସ୍ୟାମାନଙ୍କୁ କର୍ମସଂସ୍ଥାନ ଯୋଗାଇଦେବା ଉଦ୍ଦେଶ୍ୟରେ ରାଜ୍ୟ ସରକାର “ବାଡ଼ି ଅଗଣାରେ କୁକୁଡ଼ା ପାଳନ ମାଧ୍ୟମରେ ଚାଷୀଙ୍କୁ ଜୀବିକା ପ୍ରଦାନ” ଯୋଜନା କାର୍ଯ୍ୟକାରୀ କରିଛନ୍ତି ।
- ମହିଳା ସ୍ୱୟଂ ସହାୟିକା ଗୋଷ୍ଠୀର ସଦସ୍ୟାମାନେ ବ୍ୟକ୍ତିଗତଭାବେ ଏହି ଯୋଜନାରେ କୁକୁଡ଼ା ଘର, ପିଞ୍ଜିରା, କୁକୁଡ଼ା ଚିଆଁ ଏବଂ ଆନୁଷ୍ଠାନିକ ଖର୍ଚ୍ଚ ମିଶାଇ ଏହି ଯୋଜନାରେ ସହାୟତା ପାଇପାରିବେ । ସେଥିପାଇଁ ସେମାନେ ତିନି ଲିଟର ପକ୍ଷତିରେ ଅଣ୍ଡାଦିଆ କୁକୁଡ଼ା ପାଳନ ନିମନ୍ତେ ସହାୟତା ପାଇନଥିବା ଦରକାର ।
- ଏହି ଯୋଜନାର ମୂଳ ଲକ୍ଷ୍ୟ ହେଲା, ଗ୍ରାମାଞ୍ଚଳର ଚାଷୀମାନଙ୍କୁ ଘର ଅଗଣାରେ ରଜ୍ଞୀନ କୁକୁଡ଼ା ପାଳନ ମାଧ୍ୟମରେ ଅତିରିକ୍ତ ଆୟ ଉପାର୍ଜନ ଯୋଗାଇବା । ପ୍ରତ୍ୟେକ ଚିହ୍ନଟ ହୋଇଥିବା ହିତାଧିକାରୀଙ୍କୁ ମାଗଣାରେ ୫୦ ଗୋଟି ମାସିକିଆ ରଜ୍ଞିନ୍ ଚିଆଁ (ବନରାଜା, ଛାବ୍ରୋ, କୁରେଇଲର, ରେନବୋ ରୁଷ୍ଟର ଆଦି) ଯୋଗାଇବାର ବ୍ୟବସ୍ଥା କରାଯାଇଥାଏ । କୁକୁଡ଼ା ଚିଆଁ ପିଛା ୬୫ ଟଙ୍କା ଓ କୁକୁଡ଼ା ରାତ୍ରି ଆଶ୍ରୟସ୍ଥଳୀ ପାଇଁ ୫୦୦ ଟଙ୍କା ଯୋଗାଇ ଦିଆଯାଉଛି ।

## ପ୍ରଶିକ୍ଷଣ ପୁସ୍ତିକା

---

- ୧. ବ୍ଲକ୍ ପ୍ରାଣୀଚିକିତ୍ସା ଅଧିକାରୀ ଓ ବ୍ଲକ୍ ସ୍ତରୀୟ ମିଶନ ଶକ୍ତି କାର୍ଯ୍ୟକର୍ତ୍ତାଙ୍କ ମିଳିତ ସହଯୋଗରେ ମହିଳା ସ୍ୱୟଂ ସହାୟିକା ଗୋଷ୍ଠୀର ସଦସ୍ୟାମାନଙ୍କୁ ହିତାଧିକାରୀ ରୂପେ ଚୟନ କରାଯିବ ।
- ୨. ପ୍ରତ୍ୟେକ ହିତାଧିକାରୀ ୪ ସପ୍ତାହ ବୟସର ୫୦ ଗୋଟି ଲିଙ୍ଗ ନିରୂପଣ କରାଯାଇଥିବା ସ୍ୱଳ୍ପ ଖର୍ଚ୍ଚଯୁକ୍ତ କୁକୁଡ଼ା ଚିଆଁ ପାଳନ କରିବା ପାଇଁ ସହାୟତା ପାଇବେ ।
- ୩. ପ୍ରାରମ୍ଭିକ ଅବସ୍ଥାରେ ଯୁନିଟ୍‌ର ସମସ୍ତ ଖର୍ଚ୍ଚ (୩୭୫୦ ଟଙ୍କା)ରାଜ୍ୟ ସରକାର ହିତାଧିକାରୀ ମାନଙ୍କୁ ପ୍ରଦାନ କରିବେ ।







